

ИНФОРМАЦИЯ
ЗА ПРЕЦЕНЯВАНЕ НЕОБХОДИМОСТТА ОТ ОВОС

*(Съгласно Приложение № 2 към чл. 6 от Наредбата за условията
и реда за извършване на ОВОС)*

на инвестиционно предложение

за

***„Водовземане от съществуващ тръбен кладенец С-5х
„Тотех – Старо Оряхово“ в ПИ с идентификатор 68998.94.920
в землището на с. Старо Оряхово, общ. Долни Чифлик, обл.
Варна за самостоятелно водоснабдяване за напояване
(чимове)“***

Възложител: „ТОТЕХ“ ЕООД, гр. София

Гр. София, март 2024г.

„Водовземане от съществуващ тръбен кладенец С-5х „Тотех – Старо Оряхово“ в ПИ с идентификатор 68998.94.920 в землището на с. Старо Оряхово, общ. Долни Чифлик, обл. Варна за самостоятелно водоснабдяване за напояване (чимове)“

При изготвянето на информацията за преценяване на необходимостта от ОВОС на инвестиционното предложение „Водовземане от съществуващ тръбен кладенец С-5х „Тотех – Старо Оряхово“ в ПИ с идентификатор 68998.94.920 в землището на с. Старо Оряхово, общ. Долни Чифлик, обл. Варна за самостоятелно водоснабдяване за напояване (чимове)“, са спазени изискванията на глава шеста, раздел трети на **Закона за опазване на околната среда** (изм. ДВ. бр.102 от 8 Декември 2023г.) и разпоредбите на **Наредбата за условията и реда за извършване на оценка на въздействието върху околната среда** (Обн. ДВ. бр.25 от 18 Март 2003г., изм. ДВ. бр.3 от 10 Януари 2006г., изм. ДВ. бр.80 от 9 Октомври 2009г., изм. ДВ. бр.29 от 16 Април 2010г., изм. ДВ. бр.3 от 11 Януари 2011г., изм. и доп. ДВ. бр.94 от 30 Ноември 2012г., изм. и доп. ДВ. бр.12 от 12 Февруари 2016г., изм. ДВ. бр.55 от 7 Юли 2017г., изм. и доп. ДВ. бр.3 от 5 Януари 2018г., изм. и доп. ДВ. бр.31 от 12 Април 2019г., изм. и доп. ДВ. бр.67 от 23 Август 2019г., изм. и доп. ДВ. бр.62 от 5 Август 2022г., изм. ДВ. бр.9 от 30 Януари 2024г.)

СЪДЪРЖАНИЕ

I. ИНФОРМАЦИЯ ЗА КОНТАКТ С ВЪЗЛОЖИТЕЛЯ:	5
1. ИМЕ, МЕСТОЖИТЕЛСТВО, ГРАЖДАНСТВО НА ВЪЗЛОЖИТЕЛЯ - ФИЗИЧЕСКО ЛИЦЕ, СЕДАЛИЩЕ И ЕДИНЕН ИДЕНТИФИКАЦИОНЕН НОМЕР НА ЮРИДИЧЕСКОТО ЛИЦЕ	5
2. ПЪЛЕН ПОЩЕНСКИ АДРЕС	5
3. ТЕЛЕФОН, ФАКС И E-MAIL.....	5
4. ЛИЦЕ ЗА КОНТАКТ.....	5
II. РЕЗЮМЕ НА ИНВЕСТИЦИОННОТО ПРЕДЛОЖЕНИЕ:	5
1. ХАРАКТЕРИСТИКИ НА ИНВЕСТИЦИОННОТО ПРЕДЛОЖЕНИЕ	5
А) РАЗМЕР, ЗАСЕГНАТА ПЛОЩ, ПАРАМЕТРИ, МАЩАБНОСТ, ОБЕМ, ПРОИЗВОДИТЕЛНОСТ, ОБХВАТ, ОФОРМЛЕНИЕ НА ИНВЕСТИЦИОННОТО ПРЕДЛОЖЕНИЕ В НЕГОВАТА ЦЯЛОСТ.....	5
Б) ВЗАИМОВРЪЗКА И КУМУЛИРАНЕ С ДРУГИ СЪЩЕСТВУВАЩИ И/ИЛИ ОДОБРЕНИ ИНВЕСТИЦИОННИ ПРЕДЛОЖЕНИЯ.....	6
В) ИЗПОЛЗВАНЕ НА ПРИРОДНИ РЕСУРСИ ПО ВРЕМЕ НА СТРОИТЕЛСТВОТО И ЕКСПЛОАТАЦИЯТА НА ЗЕМНИТЕ НЕДРА, ПОЧВИТЕ, ВОДИТЕ И НА БИОЛОГИЧНОТО РАЗНООБРАЗИЕ	9
Г) Генериране на отпадъци - видове, количества и начин на третиране, и отпадъчни води	10
Д) замърсяване и вредно въздействие; ДИСКОМФОРТ НА ОКОЛНАТА СРЕДА	10
Е) РИСК ОТ ГОЛЕМИ АВАРИИ И/ИЛИ БЕДСТВИЯ, КОИТО СА СВЪРЗАНИ С ИНВЕСТИЦИОННОТО ПРЕДЛОЖЕНИЕ	10
Ж) РИСКОВЕТЕ ЗА ЧОВЕШКОТО ЗДРАВЕ ПОРАДИ НЕБЛАГОПРИЯТНО ВЪЗДЕЙСТВИЕ ВЪРХУ ФАКТОРИТЕ НА ЖИЗНЕНАТА СРЕДА ПО СМИСЪЛА НА § 1, т. 12 ОТ ДОПЪЛНИТЕЛНИТЕ РАЗПОРЕДБИ НА ЗАКОНА ЗА ЗДРАВЕТО	11
2. МЕСТОПОЛОЖЕНИЕ НА ПЛОЩАДКАТА, ВКЛЮЧИТЕЛНО НЕОБХОДИМА ПЛОЩ ЗА ВРЕМЕННИ ДЕЙНОСТИ ПО ВРЕМЕ НА СТРОИТЕЛСТВОТО	12
3. ОПИСАНИЕ НА ОСНОВНИТЕ ПРОЦЕСИ (ПО ПРОСПЕКТНИ ДАННИ), КАПАЦИТЕТ, ВКЛЮЧИТЕЛНО НА СЪОРЪЖЕНИЯТА, В КОИТО СЕ ОЧАКВА ДА СА НАЛИЧНИ ОПАСНИ ВЕЩЕСТВА ОТ ПРИЛОЖЕНИЕ № 3 КЪМ ЗООС.	13
4. СХЕМА НА НОВА ИЛИ ПРОМЯНА НА СЪЩЕСТВУВАЩА ПЪТНА ИНФРАСТРУКТУРА.....	14
5. ПРОГРАМА ЗА ДЕЙНОСТИТЕ, ВКЛЮЧИТЕЛНО ЗА СТРОИТЕЛСТВО, ЕКСПЛОАТАЦИЯ И ФАЗИТЕ НА ЗАКРИВАНЕ, ВЪЗСТАНОВЯВАНЕ И ПОСЛЕДВАЩО ИЗПОЛЗВАНЕ	14
6. ПРЕДЛАГАНИ МЕТОДИ ЗА СТРОИТЕЛСТВО.....	15
7. ДОКАЗВАНЕ НА НЕОБХОДИМОСТТА ОТ ИНВЕСТИЦИОННОТО ПРЕДЛОЖЕНИЕ.	15
8. План, карти и снимки, показващи границите на инвестиционното предложение, даващи информация за физическите, природните и антропогенните характеристики, както и за разположените в близост елементи от Националната екологична мрежа и най-близко разположените обекти, подлежащи на здравна защита, и отстоянията до тях.....	16
9. Съществуващо земеползване по границите на площадката или трасето на инвестиционното предложение	18
10. Чувствителни територии, в т.ч. чувствителни зони, уязвими зони, защитени зони, санитарно-охранителни зони около водоизточниците и съоръженията за питейно-битово водоснабдяване и около водоизточниците на минерални води, използвани за лечебни, профилактични, питейни и хигиенни нужди и др.; Национална екологична мрежа.....	18
11. Други дейности, свързани с инвестиционното предложение (например добив на строителни материали, нов водопровод, добив или пренасяне на енергия, жилищно строителство.	20
12. Необходимост от други разрешителни, свързани с инвестиционното предложение.....	20
III. МЕСТОПОЛОЖЕНИЕ НА ИНВЕСТИЦИОННОТО ПРЕДЛОЖЕНИЕ, КОЕТО МОЖЕ ДА ОКАЖЕ ОТРИЦАТЕЛНО ВЪЗДЕЙСТВИЕ ВЪРХУ НЕСТАБИЛНИТЕ ЕКОЛОГИЧНИ ХАРАКТЕРИСТИКИ НА ГЕОГРАФСКИТЕ РАЙОНИ, ПОРАДИ КОЕТО ТЕЗИ ХАРАКТЕРИСТИКИ ТРЯБВА ДА СЕ ВЗЕМАТ ПОД ВНИМАНИЕ	21
1. СЪЩЕСТВУВАЩО И ОДОБРЕНО ЗЕМЕПОЛЗВАНЕ.....	21
2. МОЧУРИЩА, КРАЙРЕЧНИ ОБЛАСТИ, РЕЧНИ УСТИЯ.	22
3. КРАЙБРЕЖНИ ЗОНИ И МОРСКА ОКОЛНА СРЕДА	23
4. ПЛАНИНСКИ И ГОРСКИ РАЙОНИ.....	23
5. ЗАЩИТЕНИ СЪС ЗАКОН ТЕРИТОРИИ.....	23
6. ЗАСЕГНАТИ ЕЛЕМЕНТИ ОТ НАЦИОНАЛНАТА ЕКОЛОГИЧНА МРЕЖА	23

„Водовземане от съществуващ тръбен кладенец С-5х „Тотех – Старо Оряхово“ в ПИ с идентификатор 68998.94.920 в землището на с. Старо Оряхово, общ. Долни Чифлик, обл. Варна за самостоятелно водоснабдяване за напояване (чимове)“

7. ЛАНДШАФТ И ОБЕКТИ С ИСТОРИЧЕСКА, КУЛТУРНА ИЛИ АРХЕОЛОГИЧЕСКА СТОЙНОСТ 23
8. ТЕРИТОРИИ И/ИЛИ ЗОНИ И ОБЕКТИ СЪС СПЕЦИФИЧЕН САНИТАРЕН СТАТУТ ИЛИ ПОДЛЕЖАЩИ НА ЗДРАВНА ЗАЩИТА 25

IV. ТИП И ХАРАКТЕРИСТИКИ НА ПОТЕНЦИАЛНОТО ВЪЗДЕЙСТВИЕ ВЪРХУ ОКОЛНАТА СРЕДА, КАТО СЕ ВЗЕМАТ ПРЕДВИД ВЕРОЯТНИТЕ ЗНАЧИТЕЛНИ ПОСЛЕДИЦИ ЗА ОКОЛНАТА СРЕДА ВСЛЕДСТВИЕ НА РЕАЛИЗАЦИЯТА НА ИНВЕСТИЦИОННОТО ПРЕДЛОЖЕНИЕ: 25

1. ВЪЗДЕЙСТВИЕ ВЪРХУ НАСЕЛЕНИЕТО И ЧОВЕШКОТО ЗДРАВЕ, МАТЕРИАЛНИТЕ АКТИВИ, КУЛТУРНОТО НАСЛЕДСТВО, ВЪЗДУХА, ВОДАТА, ПОЧВАТА, ЗЕМНИТЕ НЕДРА, ЛАНДШАФТА, КЛИМАТА, БИОЛОГИЧНОТО РАЗНООБРАЗИЕ И НЕГОВИТЕ ЕЛЕМЕНТИ И ЗАЩИТЕНИТЕ ТЕРИТОРИИ. 25
2. ВЪЗДЕЙСТВИЕ ВЪРХУ ЕЛЕМЕНТИ ОТ НАЦИОНАЛНАТА ЕКОЛОГИЧНА МРЕЖА, ВКЛЮЧИТЕЛНО НА РАЗПОЛОЖЕНИЕТО В БЛИЗОСТ ДО ИНВЕСТИЦИОННОТО ПРЕДЛОЖЕНИЕ 42
3. ОЧАКВАНИТЕ ПОСЛЕДИЦИ, ПРОИЗТИЧАЩИ ОТ УЯЗВИМОСТТА НА ИНВЕСТИЦИОННОТО ПРЕДЛОЖЕНИЕ ОТ РИСК ОТ ГОЛЕМИ АВАРИИ И/ИЛИ БЕДСТВИЯ..... 44
4. ВИД И ЕСТЕСТВО НА ВЪЗДЕЙСТВИЕТО (ПРЯКО, НЕПРЯКО, ВТОРИЧНО, КУМУЛАТИВНО, КРАТКОТРАЙНО, СРЕДНО- И ДЪЛГОТРАЙНО, ПОСТОЯННО И ВРЕМЕННО, ПОЛОЖИТЕЛНО И ОТРИЦАТЕЛНО) 44
5. СТЕПЕН И ПРОСТРАНСТВЕН ОБХВАТ НА ВЪЗДЕЙСТВИЕТО - ГЕОГРАФСКИ РАЙОН; ЗАСЕГНАТО НАСЕЛЕНИЕ; НАСЕЛЕНИ МЕСТА (НАИМЕНОВАНИЕ, ВИД - ГРАД, СЕЛО, КУРОРТНО СЕЛИЩЕ, БРОЙ НА НАСЕЛЕНИЕТО, КОЕТО Е ВЕРОЯТНО ДА БЪДЕ ЗАСЕГНАТО, И ДР.)..... 46
6. ВЕРОЯТНОСТ, ИНТЕНЗИВНОСТ, КОМПЛЕКСНОСТ НА ВЪЗДЕЙСТВИЕТО 46
7. ОЧАКВАНОТО НАСТЪПВАНЕ, ПРОДЪЛЖИТЕЛНОСТТА, ЧЕСТОТАТА И ОБРАТИМОСТТА НА ВЪЗДЕЙСТВИЕТО 52
8. КОМБИНИРАНЕТО С ВЪЗДЕЙСТВИЯ НА ДРУГИ СЪЩЕСТВУВАЩИ И/ИЛИ ОДОБРЕНИ ИНВЕСТИЦИОННИ ПРЕДЛОЖЕНИЯ..... 52
9. ВЪЗМОЖНОСТТА ЗА ЕФЕКТИВНО НАМАЛЯВАНЕ НА ВЪЗДЕЙСТВИЯТА 52
10. ТРАНСГРАНИЧЕН ХАРАКТЕР НА ВЪЗДЕЙСТВИЕТО 52
11. МЕРКИ, КОИТО Е НЕОБХОДИМО ДА СЕ ВКЛЮЧАТ В ИНВЕСТИЦИОННОТО ПРЕДЛОЖЕНИЕ, СВЪРЗАНИ С ИЗБЯГВАНЕ, ПРЕДОТВРАТЯВАНЕ, НАМАЛЯВАНЕ ИЛИ КОМПЕНСИРАНЕ НА ПРЕДПОЛАГАЕМИТЕ ЗНАЧИТЕЛНИ ОТРИЦАТЕЛНИ ВЪЗДЕЙСТВИЯ ВЪРХУ ОКОЛНАТА СРЕДА И ЧОВЕШКОТО ЗДРАВЕ 52

IV. ОБЩЕСТВЕН ИНТЕРЕС КЪМ ИНВЕСТИЦИОННОТО ПРЕДЛОЖЕНИЕ: 55

„Водовземане от съществуващ тръбен кладенец С-5х „Тотех – Старо Оряхово“ в ПИ с идентификатор 68998.94.920 в землището на с. Старо Оряхово, общ. Долни Чифлик, обл. Варна за самостоятелно водоснабдяване за напояване (чимове)“

I. ИНФОРМАЦИЯ ЗА КОНТАКТ С ВЪЗЛОЖИТЕЛЯ:

1. **ИМЕ, МЕСТОЖИТЕЛСТВО, ГРАЖДАНСТВО НА ВЪЗЛОЖИТЕЛЯ - ФИЗИЧЕСКО ЛИЦЕ, СЕДАЛИЩЕ И ЕДИНЕН ИДЕНТИФИКАЦИОНЕН НОМЕР НА ЮРИДИЧЕСКОТО ЛИЦЕ:**

„ТОТЕХ“ ЕООД, ЕИК 105014670, седалище: гр. София, общ. Столична, обл. София, кв. „Манастирски ливади“, ул. „Казбек“ №31

2. **ПЪЛЕН ПОЩЕНСКИ АДРЕС:**

гр. София, общ. Столична, обл. София, кв. „Манастирски ливади“, ул. „Казбек“ №31

3. **ТЕЛЕФОН, ФАКС И Е-MAIL:**

Тел. 0887778877, ел. поща:

4. **ЛИЦЕ ЗА КОНТАКТ:**

Тошко Ценов Тодоров

II. РЕЗЮМЕ НА ИНВЕСТИЦИОННОТО ПРЕДЛОЖЕНИЕ:

1. ХАРАКТЕРИСТИКИ НА ИНВЕСТИЦИОННОТО ПРЕДЛОЖЕНИЕ

А) РАЗМЕР, ЗАСЕГНАТА ПЛОЩ, ПАРАМЕТРИ, МАЩАБНОСТ, ОБЕМ, ПРОИЗВОДИТЕЛНОСТ, ОБХВАТ, ОФОРМЛЕНИЕ НА ИНВЕСТИЦИОННОТО ПРЕДЛОЖЕНИЕ В НЕГОВАТА ЦЯЛОСТ.

Инвестиционното намерение на "ТОТЕХ" ЕООД, 105014670 не е ново и се състои в самостоятелно водоснабдяване за напояван на тревни чимове.

Водите от С-5х „Тотех – Старо Оряхово“ ще се използват за Самостоятелно напояване на земеделски култури (отглеждане на специални тревни площи - чимове) в имоти с обща площ 53,175 дка в землището на с. Старо Оряхово с ЕКАТТЕ 68998, общ. Долни Чифлик, обл. Варна с възложител „ТОТЕХ“ ЕООД, ЕИК 105014670, гр. София.

Водовземането е сезонно, в периода 1 март – 30 ноември или 270 дни, и ще се извършва в имоти: 68998.94.940, 68998.94.190, 68998.94.4 и 68998.94.941.

Заявеното водно количество е изчислено на база опита на дружеството през последните 11 години, свързано е с увеличаване на площите на напояване. Дейността на фирмата е циклична - постоянно засяване, отглеждане и продажба на чимовете.

„Водовземане от съществуващ тръбен кладенец С-5х „Тотех – Старо Оряхово“ в ПИ с идентификатор 68998.94.920 в землището на с. Старо Оряхово, общ. Долни Чифлик, обл. Варна за самостоятелно водоснабдяване за напояване (чимове)“

Водовземното съоръжение е вписано в регистъра по чл. 118г от Закона за водите в Басейнова дирекция „Черноморски район“. За водовземане от подземни води чрез това съоръжение „ТОТЕХ“ ЕООД е имало издадено разрешително за водовземане от БДЧР, но същото е с изтекъл срок.

За водовземане от подземни води чрез съществуващи съоръжения, е необходимо издаване на разрешително за водовземане от подземни води чрез съществуващи съоръжения.

За тази цел, сондажът е оборудван с водомерно устройство за измерване на действително потребената вода и нивомерно устройство за измерване на статично и динамично водно ниво.

Сондажният кладенец не е нов.

Не се налага промяна на съществуващата пътна и техническа инфраструктура.

Не се предвиждат изкопни работи и няма да се използва взрив.

За електрическо захранване, ще се спазят условията за присъединяване, съгласно договор за достъп до електроразпределителната мрежа и пренос на електрическа енергия през електроразпределителната мрежа.

Б) ВЗАИМОВРЪЗКА И КУМУЛИРАНЕ С ДРУГИ СЪЩЕСТВУВАЩИ И/ИЛИ ОДОБРЕНИ ИНВЕСТИЦИОННИ ПРЕДЛОЖЕНИЯ

В района на с. Старо Оряхово, общ. Долни Чифлик, обл. Варна има процедурирани 20 бр. инвестиционни предложения, съгласно публичния регистър на процедури по ОВОС наличен в интернет-страницата на МОСВ (<http://registers.moew.government.bg/ovos/>):

№	№ на досие	Входящ номер	Наименование на плана/програмата	Възложител	Статус
1	ВА-ОВОС-193-2008	26-00-3678	Изграждане на мотел и ресторант	М ПРОДЖЕКТ ЕООД	Приключила с решение № ВА-193/ПР/2008
2	ВА-ОВОС-87-2022	26-00-7387/a10	„Разширение на дейности с отпадъци-подготовка за повторна употреба на ИУМПС на територията на съществуваща площадка“	„ЛЮБО КАРС“ ЕООД	Текуща на Етап Преценяване
3	ВА-ОВОС-184-2022	26-00-7681	„Преустройство и модернизация на автоснабдителна станция за монтаж на инсталация за светли горива“	„ЕЛ ПИ ДЖИ ТРАНС“ ЕООД	Приключила с решение № ВА-163/ПР/2022

„Водовземане от съществуващ тръбен кладенец С-5х „Тотех – Старо Оряхово“ в ПИ с идентификатор 68998.94.920 в землището на с. Старо Оряхово, общ. Долни Чифлик, обл. Варна за самостоятелно водоснабдяване за напояване (чимове)“

4	ВА-ОВОС-126-2022	26-00-5297	„Реконструкция на ВЛ 110 kV „Галатей“ от п/ст „Лазур“ до п/ст „Старо Оряхово“	„ЕЛЕКТРОЕНЕРГИЕН СИСТЕМЕН ОПЕРАТОР“ ЕАД	Приключила с решение № ВА-135/ПР/2022
5	ВА-ОВОС-207-2020	26-00-7861	„Извършване на дейности по третиране на текстилни отпадъци и на употребявани дрехи на площадка за дейности с отпадъци“ находяща се в УПИ XIV и XII, с. Старо Оряхово, общ. Долни чифлик, обл. Варна	«Е.Е.Р. 2020» ООД	Приключила с решение № 42/ПР/2021
6	ВА-ОВОС-142-2019	26-00-11384) „Изграждане на площадка за извършване на дейности по съхраняване на отпадъци от черни и цветни метали (ОЧЦМ), излязло от употреба електрическо и електронно оборудване (ИУЕЕО), излезли от употреба моторни превозни средства (ИУМПС), негодни за употреба бетерии и акумулатори (НУБА) и неопасни отпадъци от метални опаковки, хартия и картон, пластмаса, стъкло и техните опаковки, разкомплектоване на ИУМПС, разглобяване на ИУЕЕО, сортиране и рязане на ОЧЦМ“ в с. Старо Оряхово, общ. Долни чифлик, обл. Варна	„ЕКОРЕСАЙТИНГ“ ЕООД	Приключила с решение № 102/ПР/2019
7	ВА-ОВОС-195-2017	8.1.3293	Енергоспестяващо улично осветление в общ. Долни чифлик, етап 1 – гр. Долни чифлик, с. Детелина, с. Гроздъво, с. Ново Оряхово, с. Старо Оряхово, с. Пчелник, с. Шкорпиловци и КК Шкорпиловци	Община Долни чифлик	Приключила с решение № ВА-195/ПР/2017
8	ВА-ОВОС-213-2017	7621	ИП за “изграждане на ажурна ограда, лека постройка за съхранение на товарач и фураж и масивна постройка за отглеждане на свине“ в поземлен имот №095017 – земеделска територия, с начин на трайно ползване „изоставена нива“, с площ 1,899 дка, землище на с. Старо Оряхово, общ. Долни чифлик, обл. Варна	Н. И.	Прекратена с решение № ВА-16/П/2018

„Водовземане от съществуващ тръбен кладенец С-5х „Тотех – Старо Оряхово“ в ПИ с идентификатор 68998.94.920 в землището на с. Старо Оряхово, общ. Долни Чифлик, обл. Варна за самостоятелно водоснабдяване за напояване (чимове)“

9	ВА-ОВОС-101-2017	92-00-7552	Изграждане на оранжерия за отглеждане на зеленчуци с площ 10.008 дка, в поземлени имоти (ПИ) №№ 093021, 093023 и 093024, в землището на с. Старо Оряхово, общ. Долни чифлик, обл. Варна	ЕТ АГРОКРАСИ – КРАСИМИР ЙОРДАНОВ	Приключила с решение № ВА-101/ПР/2017
10	ВА-ОВОС-40-2016	26-00-7387	Покупка на употребявани автомобили и разкомплектоването им на части и изграждане на необходимата за целта площадка със съответните клетки, в с. Старо Оряхово, общ. Долни чифлик	ЛЮБО КАРС ЕООД	Приключила с решение № ВА-40/ПР/2016
11	ВА-ОВОС-8-2016	26-00-5665	Разработване на кариера “Старо Оряхово 3” за добив на пясък в землището на с. Старо Оряхово, общ. Долни чифлик, обл. Варна	ЕСКАНА АД	Приключила с решение № ВА-2/2017
12	ВА-ОВОС-16-2015	26-00-119	Изграждане на нова птицеферма за отглеждане на кокошки носачки с прилежащи фуражна кухня, тороохранилище и център за сортиране и съхранение на яйца	ОПАЛ-Р ЕООД	Приключила с решение № ВА-16-ПР/2015
13	ВА-ОВОС-104-2013	92-00-4440	Изграждане на водовземна шахта на брега на река Камчия и система за капково напояване, с цел напояване на земеделски земи	ЕТ ДЕСИСЛАВА ТОШЕВА	Текуща на Етап Преценяване
14	ВА-ОВОС-103-2013	92-00-4441	Изграждане на водовземна шахта на брега на река Камчия и система за капково напояване, с цел напояване на земеделски земи	ЕТ ДАНИЕЛА СЪРБАКОВА	Приключила с решение № ВА-103-ПР/2013
15	ВА-ОВОС-106-2011	7110	Изграждане на площадка за отпадъци от черни и цветни метали /ОЧЦМ/, негодни за употреба батерии и акумулатори /НУБА/, излезли от употреба моторни превозни средства /ИУМПС/, излязло от употреба електрическо и електронно оборудване /ИУЕЕО/ и отпадъци от опаковки и отработени масла	ТУЗАРИ 82 ООД	Приключила с решение № ВА-106-ПР/2011
16	ВА-ОВОС-36-2011	26-00-14	Изграждане на площадка за търговска дейност с отпадъци от черни и цветни метали /ОЧЦМ/	НЮ МЕТАЛС ЕООД	Приключила с решение № ВА-36-ПР/2011
17	ВА-ОВОС-28-2010	26-00-4575	Тръбни кладенци за добив на подземни води за промишлено водоснабдяване	ЕСКАНА АД	Приключила с решение № ВА-28/ПР/2010

„Водовземане от съществуващ тръбен кладенец С-5х „Тотех – Старо Оряхово“ в ПИ с идентификатор 68998.94.920 в землището на с. Старо Оряхово, общ. Долни Чифлик, обл. Варна за самостоятелно водоснабдяване за напояване (чимове)“

18	МОСВ-ОВОС-29-2009	ОВОС-7280	"Разработване на кариера "Старо Оряхово 2" за добив на пясък, разположена в землището на с.Старо Оряхово, община Долни чифлик, област Варненска"	"Ескана" АД	Текуща на Етап Оценяване
19	ВА-ОВОС-507-2008	26-00-4403	Площадка за търговска дейност с отпадъци от черни и цветни метали /ОЧЦМ/	ФЕРРО ЕООД	Приключила с решение № ВА-507/ПР/2008
20	ВА-ОВОС-324-2008	3309	Изграждане на крайпътен обект – мотел и ресторант	К. Николов и Г. Николова	Приключила с решение № ВА-324/ПР/2008

Няма данни за процедурирани инвестиционни намерения и извършени ОВОС по реда на чл. 92 от Закона за опазване на околната среда в района на настоящото инвестиционно намерение.

От гореизложеното може да се заключи, че в района на площадката на процедурираното инвестиционно намерение на „ТОТЕХ“ ЕООД в с. Старо Оряхово, общ. Долни Чифлик, обл. Варна няма да окаже значително кумулативно с други одобрени инвестиционни намерения натоварване на компонентите на околната среда и липсва взаимовръзка на конкретното инвестиционно намерение с други такива в района.

В) ИЗПОЛЗВАНЕ НА ПРИРОДНИ РЕСУРСИ ПО ВРЕМЕ НА СТРОИТЕЛСТВОТО И ЕКСПЛОАТАЦИЯТА НА ЗЕМНИТЕ НЕДРА, ПОЧВИТЕ, ВОДИТЕ И НА БИОЛОГИЧНОТО РАЗНООБРАЗИЕ

Водовземното съоръжение е съществуващо, както и водопреносната система до чимовете, поради което няма да бъдат изпълнявани дейности по строителство или други СМР.

По време на експлоатация водите от С-5х „Тотех – Старо Оряхово“ ще се използват за Самостоятелно напояване на земеделски култури (отглеждане на специални тревни площи - чимове) в имоти с обща площ 53,175 дка в землището на с. Старо Оряхово с ЕКАТТЕ 68998, общ. Долни Чифлик, обл. Варна с възложител „ТОТЕХ“ ЕООД, ЕИК 105014670, гр. София, след издаване на разрешително за водовземане от подземни води чрез съществуващи съоръжения от БДЧР.

Конструкция на С-5х „Тотех – Старо Оряхово“

- от 0 до 27 m – експлоатационно-филтрова PVC колона с Ф325x11, композирана от глухи тръби и филтри в интервала 15-25 m;

- от 0,5 m до 27 m в задтръбното пространство е изпълнена гравийна засипка, в интервала от 0 до 0,5 m - циментация;

- от 25 m до 27 m – утайник от глуха тръба.

На устието на тръбния кладенец е изградена бетонова каптажна шахта, в която е инсталирано оборудването за експлоатация. Шахтата се затваря с метален капак, заключван с катинар.

Общо за обекта са необходими следните експлоатационни параметри:

„Водовземане от съществуващ тръбен кладенец С-5х „Тотех – Старо Оряхово“ в ПИ с идентификатор 68998.94.920 в землището на с. Старо Оряхово, общ. Долни Чифлик, обл. Варна за самостоятелно водоснабдяване за напояване (чимове)“

Годишен воден обем до 65 000 m³;
Сезонен воден обем до 65 000 m³;
Максимален дебит – 13,3 l/s;
Средноденонощен дебит - 2,79 l/s;
Средногодишен дебит - 2,06 l/s;
Дневен воден обем до 1 152 m³/d.

Минимално водно количество, необходимо за изпълнение на определена дейност възлиза на 60 000 m³.

Г) ГЕНЕРИРАНЕ НА ОТПАДЪЦИ - ВИДОВЕ, КОЛИЧЕСТВА И НАЧИН НА ТРЕТИРАНЕ, И ОТПАДЪЧНИ ВОДИ

Водовземното съоръжение е съществуващо, както и водопреносната система до чимовете, поради което няма да бъдат изпълнявани дейности по строителство или други СМР. При експлоатацията:

По време на експлоатацията не се очаква генериране на отпадъци. Водовземането от подземни води, и напояването само по себе си, не генерира отпадъци.

Д) ЗАМЪРСЯВАНЕ И ВРЕДНО ВЪЗДЕЙСТВИЕ; ДИСКОМФОРТ НА ОКОЛНАТА СРЕДА

Комфорта на околната среда е съвкупност от природни фактори и условия, съчетание на природни образувания и географски дадености (релеф, растителност, водни пространства, оптимална температура, влажност на въздуха и др.). Това е субективното чувство, което обкръжаващата природна среда създава у човека състояние на благополучие и спокойствие и обезпечава неговото здраве и жизнената му дейност.

Не се очаква наднормено замърсяване на околната среда.

Предвидените технологии са модерни, със силни редуцирано въздействие върху околната среда и човешкото здраве. Предвидената дейност няма да окаже негативно въздействие върху биоразнообразието в посочения район.

Като цяло извършването на водовземане от подземни води не представлява емитер на наднормено ниво на шум.

Инвестиционното предложение не предполага вероятни значителни последици за околната среда и човешкото здраве. Както е описано в настоящия раздел, възможно е минимално въздействие на организирани емисии върху качеството на атмосферния въздух от автомобилни транспортни средства.

Е) РИСК ОТ ГОЛЕМИ АВАРИИ И/ИЛИ БЕДСТВИЯ, КОИТО СА СВЪРЗАНИ С ИНВЕСТИЦИОННОТО ПРЕДЛОЖЕНИЕ

Възможните рискове от инциденти са свързани с организацията и безопасността по време на експлоатацията на водовземното съоръжение. Не е предвидено да се извършват взривни работи.

„Водовземане от съществуващ тръбен кладенец С-5х „Тотех – Старо Оряхово“ в ПИ с идентификатор 68998.94.920 в землището на с. Старо Оряхово, общ. Долни Чифлик, обл. Варна за самостоятелно водоснабдяване за напояване (чимове)“

При работа на механизацията се налага строго спазване на изискванията на Наредба № 2 / 22.03.2004 год. за минимални изисквания за здравословни и безопасни условия на труд при извършване на строителни и монтажни работи, издадена от Министъра на труда и социалната политика и Министъра на регионалното развитие и благоустройството, обн. ДВ, бр. 37 от 04.05.2004 год., в сила от 05.11.2004 год.

Всеки работник ще е инструктиран за работното си място и за съответния вид дейност, която ще изпълнява.

При лоша климатичната обстановка и неподходящи метеорологични условия – ниски температури, обилни валежи, високи температури следва незабавно прекратяване дейности.

При работа с транспортните машини, същите трябва да са технически изправни и да се спазва технологичния режим на работа за намаляване количеството на емисиите от изгорелите газове на горивата и намаляване нивата на шума, на които са изложени работниците.

Всички работници и механизатори ще имат необходимите средства за лична защита.

При природни бедствия, включително при земетресения, наводнения, опасност от радиационно или химическо замърсяване или терористични заплахи, ще се изпълнява Вътрешен аварийен план.

По време на експлоатацията Дружеството ще прилага правила за безопасна работа и превенция на аварийните ситуации.

При пожар ще се действа, съгласно изготвения указанията за противопожарна защита. Съгласно проекта, строителната площадка ще бъде оборудвана с необходимия брой пожарогасителни средства.

Не се предвижда повишен риск от възникване на инциденти по време на експлоатацията. Планираните промени не са свързани със съхраняване на опасни химични вещества и смеси.

Инвестиционното предложение не предполага риск от големи аварии и/или бедствия.

Ж) РИСКОВЕТЕ ЗА ЧОВЕШКОТО ЗДРАВЕ ПОРАДИ НЕБЛАГОПРИЯТНО ВЪЗДЕЙСТВИЕ ВЪРХУ ФАКТОРИТЕ НА ЖИЗНЕНАТА СРЕДА ПО СМИСЪЛА НА § 1, Т. 12 ОТ ДОПЪЛНИТЕЛНИТЕ РАЗПОРЕДБИ НА ЗАКОНА ЗА ЗДРАВЕТО

Реализирането на инвестиционното предложение не предполага неблагоприятно въздействие към факторите на жизнената среда:

- води, предназначени за питейно-битови нужди – не се предполага неблагоприятно въздействие;
- води, предназначени за къпане – не се предполага неблагоприятно въздействие;
- минерални води, предназначени за пиене или за използване за профилактични, лечебни или за хигиенни нужди – не се предполага неблагоприятно въздействие;
- шум и вибрации в жилищни, обществени сгради и урбанизирани територии – не се предполага неблагоприятно въздействие;

„Водовземане от съществуващ тръбен кладенец С-5х „Тотех – Старо Оряхово“ в ПИ с идентификатор 68998.94.920 в землището на с. Старо Оряхово, общ. Долни Чифлик, обл. Варна за самостоятелно водоснабдяване за напояване (чимове)“

- йонизиращи лъчения в жилищните, производствените и обществените сгради – не се предполага неблагоприятно въздействие;
- нейонизиращи лъчения в жилищните, производствените, обществените сгради и урбанизираните територии – не се предполага неблагоприятно въздействие;
- химични фактори и биологични агенти в обектите с обществено предназначение – не се предполага неблагоприятно въздействие. В близост до имотите не са разположени обекти с обществено предназначение;
- курортни ресурси – не се предполага неблагоприятно въздействие;
- въздух – не се предполага неблагоприятно въздействие.

2. МЕСТОПОЛОЖЕНИЕ НА ПЛОЩАДКАТА, ВКЛЮЧИТЕЛНО НЕОБХОДИМА ПЛОЩ ЗА ВРЕМЕННИ ДЕЙНОСТИ ПО ВРЕМЕ НА СТРОИТЕЛСТВОТО

Водовземно съоръжение С-5х „Тотех-Старо Оряхово“ се намира на територията на поземлен имот с идентификатор 68998.94.920, в източната част от землището на с. Старо Оряхово с ЕКАТТЕ 68998, общ. Долни Чифлик, обл. Варна собственост на “ТОТЕХ” ЕООД.

Географските координати (WGS 84-BL) на съоръжението са:

N 42° 59' 23,0" E 27° 48' 47,9"

Геодезически координати:

X 4661447.5 Y 9632716.5

Надморска височина на терена е 5,5 м.

Проучваният имот се намира на около 400 m източно от с. Старо Оряхово, северно от стадиона.

Реализацията на инвестиционното предложение не предполага трансгранично въздействие, поради естеството на дейността и местоположението на площадката спрямо границите на Република България.

Няма да се променя съществуваща пътна инфраструктура. Ще се използват съществуващи пътища.

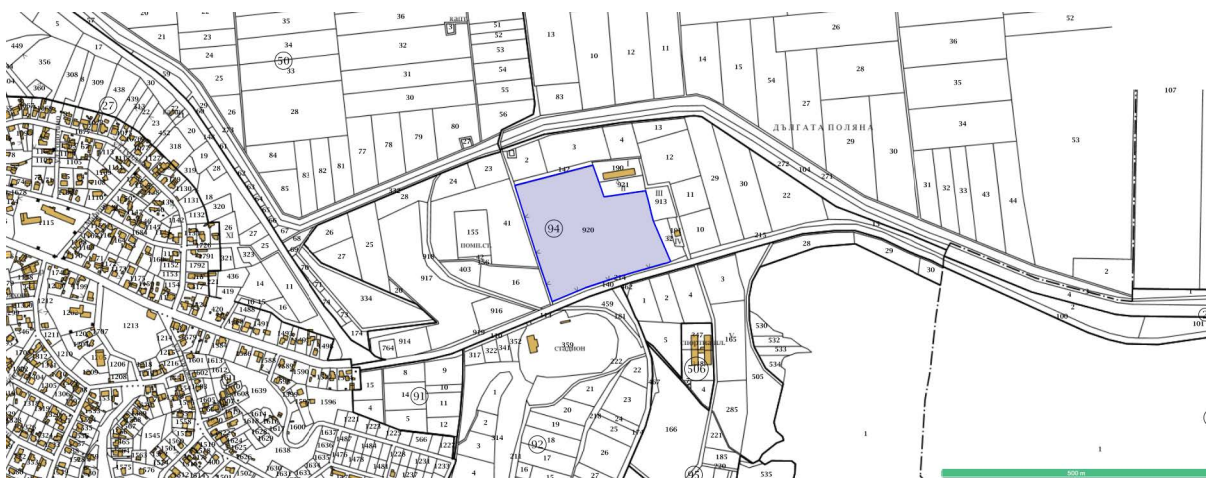
Не се засягат санитарно-охранителни зони около водоизточници за питейно-битово водоснабдяване или около съоръжения за добив на минерални води.

Необходимата площ за временни дейности по време на строителството на обекта ще се осигури в рамките на имота.

„Водовземане от съществуващ тръбен кладенец С-5х „Тотех – Старо Оряхово“ в ПИ с идентификатор 68998.94.920 в землището на с. Старо Оряхово, общ. Долни Чифлик, обл. Варна за самостоятелно водоснабдяване за напояване (чимове)“



ФИГУРА 1 МЕСТОПОЛОЖЕНИЕ НА С-5Х „ТОТЕХ-СТАРО ОРЯХОВО“ В ИМОТ С ИДЕНТИФИКАТОР 68998.94.920, ОБЛАСТ ВАРНА, ОБЩИНА ДОЛНИ ЧИФЛИК, С. СТАРО ОРЯХОВО.



ФИГУРА 2 КАДАСТРАЛНА ИЗВАДКА С МЕСТОПОЛОЖЕНИЕ НА ИМОТ С ИДЕНТИФИКАТОР 68998.94.920, ОБЛАСТ ВАРНА, ОБЩИНА ДОЛНИ ЧИФЛИК, С. СТАРО ОРЯХОВО.

3. ОПИСАНИЕ НА ОСНОВНИТЕ ПРОЦЕСИ (ПО ПРОСПЕКТНИ ДАННИ), КАПАЦИТЕТ, ВКЛЮЧИТЕЛНО НА СЪОРЪЖЕНИЯТА, В КОИТО СЕ ОЧАКВА ДА СА НАЛИЧНИ ОПАСНИ ВЕЩЕСТВА ОТ ПРИЛОЖЕНИЕ № 3 КЪМ ЗООС.

Намерението на инвеститора е водовземане от тръбен кладенец с цел № 4 "Самостоятелно водоснабдяване за напояване на земеделски култури" съгласно "Тарифа за таксите за водовземане, за ползване на воден обект и за замърсяване" (Приета с ПМС № 383 от 29.12.2016 г., обн., ДВ, бр. 2 от 6.01.2017 г., в сила от 1.01.2017 г.). Напояваната

„Водовземане от съществуващ тръбен кладенец С-5х „Тотех – Старо Оряхово“ в ПИ с идентификатор 68998.94.920 в землището на с. Старо Оряхово, общ. Долни Чифлик, обл. Варна за самостоятелно водоснабдяване за напояване (чимове)“

площ е 53,175 дка тревен чим в следните имоти: 68998.94.940, 68998.94.190, 68998.94.4 и 68998.94.941

Чрез водоизточника С-5х „Тотех – Старо Оряхово“ ще се черпи подземна вода от подземно водно тяло с наименование “Порови води в кватернера на р. Камчия” и код BG2G000000Q005.

Годишен воден обем до 65 000 m³;
Сезонен воден обем до 65 000 m³;
Максимален дебит – 13,3 l/s;
Средноденонощен дебит - 2,79 l/s;
Средногодишен дебит - 2,06 l/s;
Дневен воден обем до 1 152 m³/d.

Минимално водно количество, необходимо за изпълнение на определена дейност възлиза на 60 000 m³.

Конструкция на С-5х „Тотех – Старо Оряхово“

- от 0 до 27 m – експлоатационно-филтрова PVC колона с Ф325x11, композирана от глухи тръби и филтри в интервала 15-25 m;
- от 0,5 m до 27 m в задтръбното пространство е изпълнена гравийна засипка, в интервала от 0 до 0,5 m - циментация;
- от 25 m до 27 m – утайник от глуха тръба.

На устието на тръбния кладенец е изградена бетонова каптажна шахта, в която е инсталирано оборудването за експлоатация. Шахтата се затваря с метален капак, заключван с катинар.

4. СХЕМА НА НОВА ИЛИ ПРОМЯНА НА СЪЩЕСТВУВАЩА ПЪТНА ИНФРАСТРУКТУРА

Имоти с идентификатори 68998.94.940, 68998.94.190, 68998.94.4 и 68998.94.941, са собственост на възложителя - „ТОТЕХ“ ЕООД, включително имота, в който се намира водовземното съоръжение 68998.94.920. Имотите се намират в землището на с. Старо Оряхово, общ. Долни Чифлик, обл. Варна. Площадката е с изградени пътни връзки. Имотът, предмет на инвестиционното предложение има осигурена пътна връзка чрез съществуващо пътно отклонение от площадка до републикански път № Е-89. Последният пресича с. Старо Оряхово. От него се отклонява общински път, който води до имота.

Не се налага промяна на съществуващата пътна инфраструктура.

5. ПРОГРАМА ЗА ДЕЙНОСТИТЕ, ВКЛЮЧИТЕЛНО ЗА СТРОИТЕЛСТВО, ЕКСПЛОАТАЦИЯ И ФАЗИТЕ НА ЗАКРИВАНЕ, ВЪЗСТАНОВЯВАНЕ И ПОСЛЕДВАЩО ИЗПОЛЗВАНЕ

„Водовземане от съществуващ тръбен кладенец С-5х „Тотех – Старо Оряхово“ в ПИ с идентификатор 68998.94.920 в землището на с. Старо Оряхово, общ. Долни Чифлик, обл. Варна за самостоятелно водоснабдяване за напояване (чимове)“

Предвижда се реализация на инвестиционното предложение да се извърши на следните етапи:

- Одобряване на инвестиционното предложение;
- Заявяване за издаване на разрешително за водовземане;
- Въвеждане в експлоатация.

Към настоящият момент дружеството не планира прекратяване на дейността - предмет на инвестиционното предложение. Разрешителното за водовземане се издава за период от 10 години. След евентуално прекратяване дейността не съществува необходимост от възстановяване на площадката за последващо използване, освен консервация или ликвидация на водовземното съоръжение.

Изпълнението на всички етапи ще бъде съобразено с изискванията на действащото към дадения момент национално законодателство.

6. ПРЕДЛАГАНИ МЕТОДИ ЗА СТРОИТЕЛСТВО.

За реализацията на инвестиционното предложение не се налага извършване на строителни дейности. Водовземното съоръжение е съществуващо. Системата за напояване е съществуваща.

По време на експлоатация на водовземното съоръжение за напояване на тревния чим, ще се използва основно вода от подземното водно тяло.

7. ДОКАЗВАНЕ НА НЕОБХОДИМОСТТА ОТ ИНВЕСТИЦИОННОТО ПРЕДЛОЖЕНИЕ.

„ТОТЕХ“ ЕООД е еднолично дружество с ограничена отговорност, с предмет на дейност: ПРОИЗВОДСТВО И ТЪРГОВИЯ С ПРОМИШЛЕНИ И ПОТРЕБИТЕЛСКИ СТОКИ, СУРОВИНИ И МАТЕРИАЛИ, ХОТЕЛИЕРСКА И ТУРИСТИЧЕСКА, АГЕНТСКА ДЕЙНОСТ, ТРАНСПОРТ И СПЕДИЦИЯ, ТЪРГОВСКО ПРЕДСТАВИТЕЛСТВО И ВСЯКА ДРУГА НЕЗАБРАНЕНА ОТ ЗАКОНА ТЪРГОВСКА ДЕЙНОСТ, ЗА КОЯТО НЕ СЕ ИЗИСКВА НАДЛЕЖНО РАЗРЕШЕНИЕ ОТ КОМПЕТЕНТЕН ДЪРЖАВЕН ОРГАН ПРЕДИ РЕГИСТРАЦИЯТА НА ДРУЖЕСТВОТО.

Модерното технологично оборудване на обекта и прилагането на съвременни методи за отглеждане на тревен чим позволяват производството на качествени продукти в съответствие с европейските стандарти.

След направен обстоен анализ на развитието на пазарната икономика в страната, инвеститора е стигнал до заключението, че видовете дейности заложили в инвестиционното намерение са необходими и гарантират висока рентабилност на вложените инвестиции.

Бъдещото развитие на региона, в който ще се реализира инвестиционното предложение, също обуславя потребност от такава дейност. Като основна цел на развитие ръководството на Дружеството са заложили разширяване и модернизиране на дейността си и разкриване на работни места в район с ниска заетост.

Като резултат от изложените мотиви ръководството на „ТОТЕХ“ ЕООД предприема настоящото инвестиционно предложение. Въпреки необходимостта от

„Водовземане от съществуващ тръбен кладенец С-5х „Тотех – Старо Оряхово“ в ПИ с идентификатор 68998.94.920 в землището на с. Старо Оряхово, общ. Долни Чифлик, обл. Варна за самостоятелно водоснабдяване за напояване (чимове)“

значителни инвестиции, ръководството на дружеството счита, че предвидените технологични промени функционирането на нови и ефективни съоръжения ще окаже значителен положителен икономически, социален и екологичен ефект.

Необходимостта от осъществяване на това инвестиционно предложение в посочения район е висока не само за инвеститора. Отглеждането на тревен чим чрез напояване от подземни студени води ще осигури постоянни работни места за местното население.

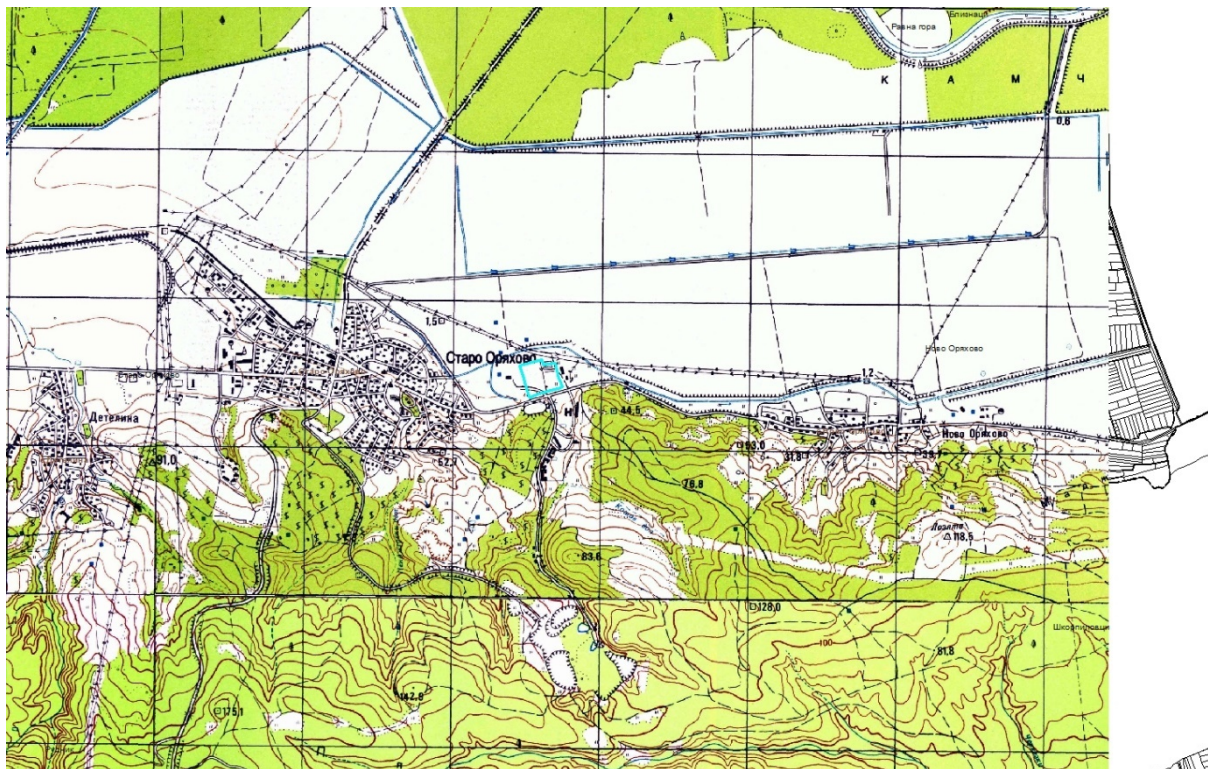
8. ПЛАН, КАРТИ И СНИМКИ, ПОКАЗВАЩИ ГРАНИЦИТЕ НА ИНВЕСТИЦИОННОТО ПРЕДЛОЖЕНИЕ, ДАВАЩИ ИНФОРМАЦИЯ ЗА ФИЗИЧЕСКИТЕ, ПРИРОДНИТЕ И АНТРОПОГЕННИТЕ ХАРАКТЕРИСТИКИ, КАКТО И ЗА РАЗПОЛОЖЕНИТЕ В БЛИЗОСТ ЕЛЕМЕНТИ ОТ НАЦИОНАЛНАТА ЕКОЛОГИЧНА МРЕЖА И НАЙ-БЛИЗКО РАЗПОЛОЖЕНИТЕ ОБЕКТИ, ПОДЛЕЖАЩИ НА ЗДРАВНА ЗАЩИТА, И ОТСТОЯНИЯТА ДО ТЯХ.

ФИГУРА 3 МЕСТОПОЛОЖЕНИЕ НА ОБЕКТА:

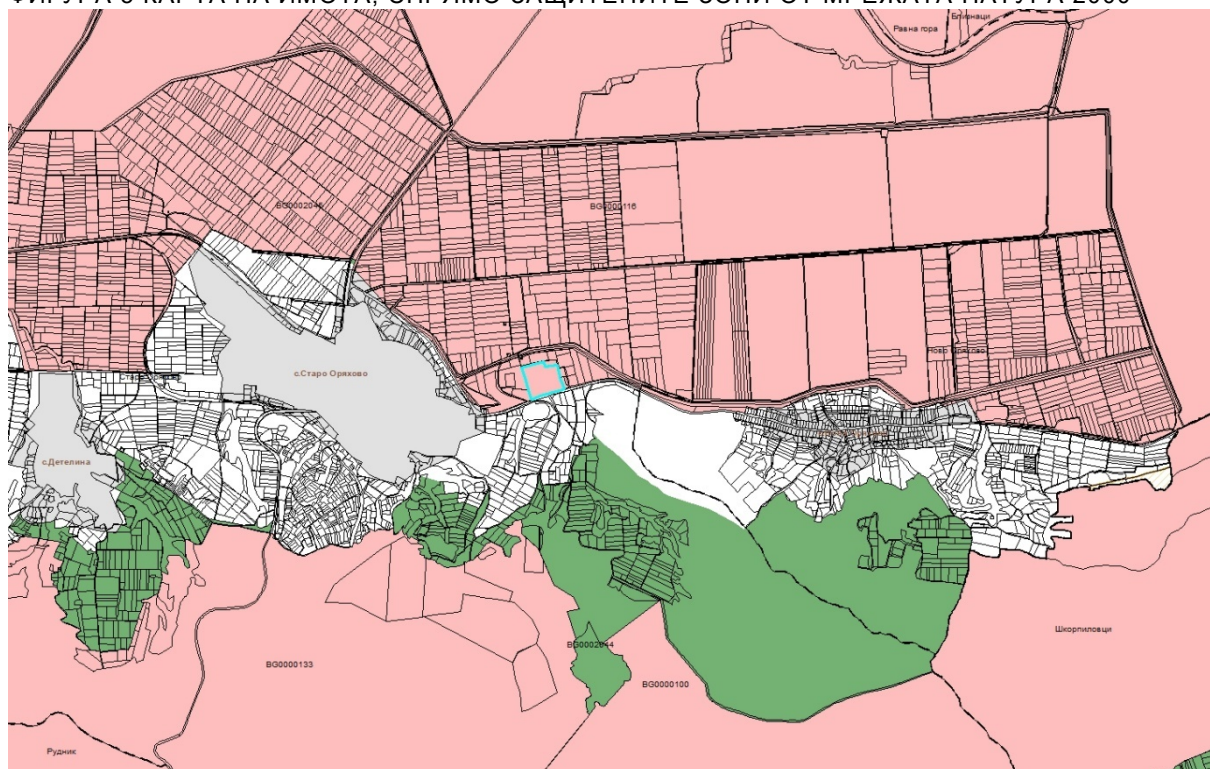


ФИГУРА 4 ТОПОГРАФСКА КАРТА НА ИМОТА В МАЩАБ 1:25 000

„Водоземане от съществуващ тръбен кладенец С-5х „Тотех – Старо Оряхово“ в ПИ с идентификатор 68998.94.920 в землището на с. Старо Оряхово, общ. Долни Чифлик, обл. Варна за самостоятелно водоснабдяване за напояване (чимове)“



ФИГУРА 5 КАРТА НА ИМОТА, СПРЯМО ЗАЩИТЕНИТЕ ЗОНИ ОТ МРЕЖАТА НАТУРА 2000



Имот с идентификатор 68998.94.90, собственост на възложителя - „ТОТЕХ“ ЕООД, в който ще се реализира настоящото инвестиционно предложение, е разположен в землището на с. Старо Оряхово, общ. Долни Чифлик, обл. Варна и попада в Защитена зона по Директива 92/43/ЕЕС за опазване на природните местообитания и на дивата флора и фауна с код BG0000116 „Камчия“.

„Водовземане от съществуващ тръбен кладенец С-5х „Тотех – Старо Оряхово“ в ПИ с идентификатор 68998.94.920 в землището на с. Старо Оряхово, общ. Долни Чифлик, обл. Варна за самостоятелно водоснабдяване за напояване (чимове)“

Същият се намира на около 450м северно от Защитена зона за опазване на дивите птици с код BG0002044 „Камчийска планина“ от екологичната мрежа НАТУРА 2000.

9. СЪЩЕСТВУВАЩО ЗЕМЕПОЛЗВАНЕ ПО ГРАНИЦИТЕ НА ПЛОЩАДКАТА ИЛИ ТРАСЕТО НА ИНВЕСТИЦИОННОТО ПРЕДЛОЖЕНИЕ

Имот с идентификатор 68998.94.920 в землището на с. Старо Оряхово, общ. Долни Чифлик, обл. Варна е собственост на възложителя - „ТОТЕХ“ ЕООД, съгласно притежаван нотариален акт. Същият е с начин на трайно ползване „Изоставена орна земя“ и трайно предназначение на територията „Земеделска“, категория 4. По границите на горечитирания имот са разположени територии със сходно трайно предназначение на територията.

10. ЧУВСТВИТЕЛНИ ТЕРИТОРИИ, В Т.Ч. ЧУВСТВИТЕЛНИ ЗОНИ, УЯЗВИМИ ЗОНИ, ЗАЩИТЕНИ ЗОНИ, САНИТАРНО-ОХРАНИТЕЛНИ ЗОНИ ОКОЛО ВОДОИЗТОЧНИЦИТЕ И СЪОРЪЖЕНИЯТА ЗА ПИТЕЙНО-БИТОВО ВОДОСНАБДЯВАНЕ И ОКОЛО ВОДОИЗТОЧНИЦИТЕ НА МИНЕРАЛНИ ВОДИ, ИЗПОЛЗВАНИ ЗА ЛЕЧЕБНИ, ПРОФИЛАКТИЧНИ, ПИТЕЙНИ И ХИГИЕННИ НУЖДИ И ДР.; НАЦИОНАЛНА ЕКОЛОГИЧНА МРЕЖА.

В Република България чувствителните зони са определени със Заповед е с № РД-970/28.07.2003 г на Министъра на околната среда и водите, като за Черноморския район за басейново управление са както следва:

- Черно море, от границата при с. Дуранкулак до границата при с. Резово;
- Всички водни обекти във водосбора на Черно море.

Критериите за определянето на чувствителните зони са посочени в приложение № 4 на Наредба № 6/ 09.11.2000 г. за емисионни норми за допустимото съдържание на вредни и опасни вещества в отпадъчните води, зауствани във водните обекти.

Наредба № 6/ 09.11.2000 г. е в пряко съответствие с Директива 91/271/ЕЕС относно пречиствателните станции за отпадъчните води, изменена с Директива 98/15/ЕЕС.

Имот с идентификатор 68998.94.920 в землището на с. Старо Оряхово, общ. Долни Чифлик, обл. Варна попада в защитена зона по Директива 79/409/ЕЕС за опазване на дивите птици с код BG0000116 „Камчия“ и не попада в зона по Директива за местообитанията и попада Защитена зона

Същият се намира на около 450м северно от Защитена зона за опазване на дивите птици с код BG0002044 „Камчийска планина“ от екологичната мрежа НАТУРА 2000.

Защитена зона за опазване на природните местообитания на дивата флора и фауна BG0000116 "Камчия" е разположена в землищата на с. Близнаци, с. Дъбравино, с. Круша, с. Китка, с. Равна гора, с. Садово, общ. Аврен, обл. Варна, с. Венелин, с. Горен чифлик, с. Гроздьово, гр. Долни чифлик, с. Ново Оряхово, с. Нова Шипка, с. Пчелник, с. Старо Оряхово, с. Шкорпиловци, общ. Долни чифлик, обл. Варна, с обща площ 129 199,361 дка, от които 7,468 кв. км морска акватория.

„Водовземане от съществуващ тръбен кладенец С-5х „Тотех – Старо Оряхово“ в ПИ с идентификатор 68998.94.920 в землището на с. Старо Оряхово, общ. Долни Чифлик, обл. Варна за самостоятелно водоснабдяване за напояване (чимове)“

Предмет на опазване в защитена зона BG0000116 „Камчия“ са:

- Типове природни местообитания съгласно по чл. 6, ал. 1, т. 1 от Закона за биологичното разнообразие (ЗБР):
 - 1110 Постоянно покрити от морска вода пясъчни и тинести плитчини ;
 - 1130 Естуари;
 - 1140 Тинесто-песъчливи крайбрежни площи, които не са покрити или са едва покрити с морска вода;
 - 1160 Обширни плитки заливи;
 - 2110 Зараждащи се подвижни дюни;
 - 2120 Подвижни дюни с *Ammophila arenaria* по крайбрежната ивица (бели дюни);
 - 2130* Неподвижни крайбрежни дюни с тревна растителност (сиви дюни);
 - 2180 Облесени дюни;
 - 2190 Влажни понижения между дюните;
 - 8330 Подводни или частично подводни морски пещери;
 - 91E0* Алувиални гори с *Alnus glutinosa* и *Fraxinus excelsior* (Alno-Pandion, Alnion incanae, Salicion albae);
 - 91F0 Крайречни смесени гори от *Quercus robur*, *Ulmus laevis* и *Fraxinus excelsior* или *Fraxinus angustifolia* покрай големи реки (Ulmenion minoris);
 - 91G0* Панонски гори с *Quercus petraea* и *Carpinus betulus*;
 - 91M0 Балкано-панонски церово-горунови гори;

Местообитания на следните видове, съгласно чл. 6, ал. 1, т. 2 от ЗБР:

бозайници - *Европейски вълк (*Canis lupus*), Видра (*Lutra lutra*), Пъстър пор (*Vormelaperagusna*), Лалугер (*Spermophilus citellus*), Афала (*Tursiops truncatus*), Муткур (морска свиня) (*Phocoena phocoena*), Малък подковонос (*Rhinolophus hipposideros*), Широкоух прилеп (*Barbastella barbastellus*), Дългоух нощник (*Myotis bechsteinii*);

земноводни и влечуги - Червенокоремна бумка (*Bombina bombina*), Голям гребенест тритон (*Triturus karelinii*), Шипоопашата костенурка (*Testudo hermanni*), Шипобедрена костенурка (*Testudo graeca*), Обикновена блатна костенурка (*Emys orbicularis*), Леопардов смок (*Elaphe sauromates*);

- риби - Карагъоз (Дунавска скумрия) (*Alosa immaculata*), Малък карагъоз (Харип) (*Alosa tanaica*), Распер (*Aspius aspius*), Приморска мряна (*Barbus bergi*), Обикновен щипок (*Cobitis taenia*), Европейска горчивка (*Rhodeus amarus*);

безгръбначни - Обикновен сечко (*Cerambyx cerdo*), *Cucujus cinnaberinus*, Бръмбар рогач (*Lucanus cervus*), Буков сечко (*Moricimus funereus*), *Алпийска розалия (*Rosalia alpina*), *Четириточкова меча пеперуда (*Euplagia (Callimorpha) quadripunctaria*), *Dioszeghyana schmidti*, Еуфидриас (*Euphydryas aurinia*), Лицена (*Lycaena dispar*)

Вертиго (Тесноустен спираловиден охлюв) (*Vertigo angustior*), Вертиго (Дезмолинов спираловиден охлюв) (*Vertigo moulinsiana*), Бисерна мида (*Unio crassus*);
растения - Обикновена пърчовка (*Himantoglossum caprinum*).

Защитена зона е обявена с цел:

опазване и поддържане на типовете природни местообитания, техните популации и разпространение в границите на зоната, за постигане и поддържане

„Водовземане от съществуващ тръбен кладенец С-5х „Тотех – Старо Оряхово“ в ПИ с идентификатор 68998.94.920 в землището на с. Старо Оряхово, общ. Долни Чифлик, обл. Варна за самостоятелно водоснабдяване за напояване (чимове)“

неблагоприятното им природозащитно състояние в Черноморския биogeографски регион;

подобряване на структурата и функциите на природни местообитания с кодове 2110, 2120, 2130*, 2180, 2190 и 91M0;

подобряване на състоянието на популациите на видовете Распер (*Aspius aspius*) и *Cuscuta cinnabarinus*;

подобряване на местообитанията на видовете Червенокоремна бумка (*Bombina bombina*), Голям гребенест тритон (*Triturus karelinii*), Шипоопашата костенурка (*Testudo hermanni*), Шипобедрена костенурка (*Testudo graeca*), Обикновена блатна костенурка (*Emys orbicularis*) и Леопардов смок (*Elaphe sauromates*);

при необходимост подобряване на състоянието или възстановяване на типове природни местообитания, видове и техни популации.

На терена не са извършвани минни изработки, които да създават потенциална опасност от слягане и пропадане. В района на инвестиционното намерение няма находища за открит добив на подземни богатства, включени в Националния баланс на запасите и ресурсите на подземни богатства.

Инвестиционното предложение не попада в границите на санитарно-охранителни зони около водоизточници и съоръжения за питейно-битово водоснабдяване и водоизточници на минерални води, с изключение на пояс III на СОЗ около водоизточник Вн-35 Кранево, от което не произтичат допълнителни забрани и ограничения спрямо настоящото инвестиционно намерение.

11. ДРУГИ ДЕЙНОСТИ, СВЪРЗАНИ С ИНВЕСТИЦИОННОТО ПРЕДЛОЖЕНИЕ (НАПРИМЕР ДОБИВ НА СТРОИТЕЛНИ МАТЕРИАЛИ, НОВ ВОДОПРОВОД, ДОБИВ ИЛИ ПРЕНАСЯНЕ НА ЕНЕРГИЯ, ЖИЛИЩНО СТРОИТЕЛСТВО.

С реализирането на инвестиционното предложение не се налага извършване на други свързани дейности. Площадковата инфраструктура на „ТОТЕХ“ ЕООД е съществуваща.

Водовземане от водоземното съоръжение ще бъде извършено след получаване на разрешително за водовземане от подземни води чрез съществуващи съоръжения от БДЧР.

12. НЕОБХОДИМОСТ ОТ ДРУГИ РАЗРЕШИТЕЛНИ, СВЪРЗАНИ С ИНВЕСТИЦИОННОТО ПРЕДЛОЖЕНИЕ.

За водовземане от съществуващо водоземно съоръжение за добив на подземни студени води се изисква разрешително за водовземане от подземни води чрез съществуващи съоръжения от БДЧР, съгласно чл. 44, ал. 1 от Закона за водите.

„Водовземане от съществуващ тръбен кладенец С-5х „Тотех – Старо Оряхово“ в ПИ с идентификатор 68998.94.920 в землището на с. Старо Оряхово, общ. Долни Чифлик, обл. Варна за самостоятелно водоснабдяване за напояване (чимове)“

III. МЕСТОПОЛОЖЕНИЕ НА ИНВЕСТИЦИОННОТО ПРЕДЛОЖЕНИЕ, КОЕТО МОЖЕ ДА ОКАЖЕ ОТРИЦАТЕЛНО ВЪЗДЕЙСТВИЕ ВЪРХУ НЕСТАБИЛНИТЕ ЕКОЛОГИЧНИ ХАРАКТЕРИСТИКИ НА ГЕОГРАФСКИТЕ РАЙОНИ, ПОРАДИ КОЕТО ТЕЗИ ХАРАКТЕРИСТИКИ ТРЯБВА ДА СЕ ВЗЕМАТ ПОД ВНИМАНИЕ

1. СЪЩЕСТВУВАЩО И ОДОБРЕНО ЗЕМЕПОЛЗВАНЕ.

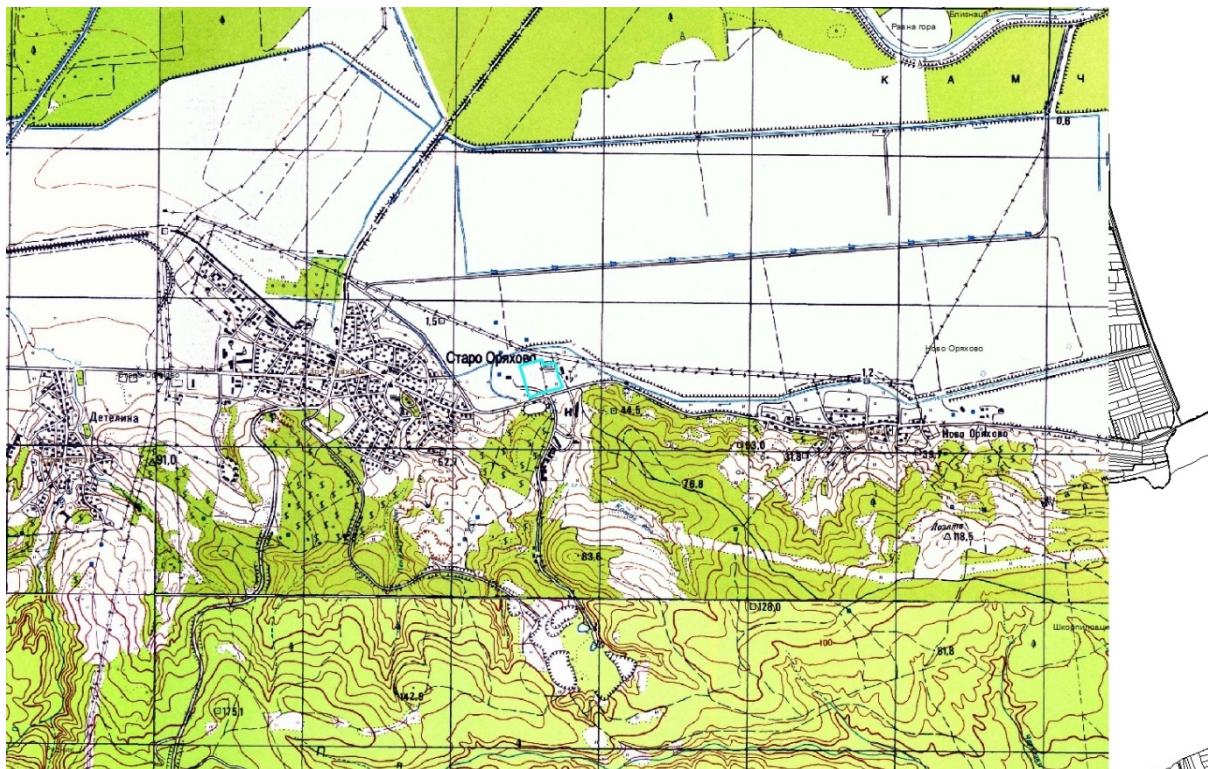
Тръбен кладенец С-5х „Тотех – Старо Оряхово“ се намира в ПИ с идентификатор 68998.94.920 в землището на с. Старо Оряхово, общ. Долни Чифлик, обл. Варна и е собственост на възложителя - „ТОТЕХ“ ЕООД. Водовземането е сезонно, в периода 1 март – 30 ноември или 270 дни, и ще се извършва в имоти: 68998.94.940, 68998.94.190, 68998.94.4 и 68998.94.941..

Местоположение на обекта:

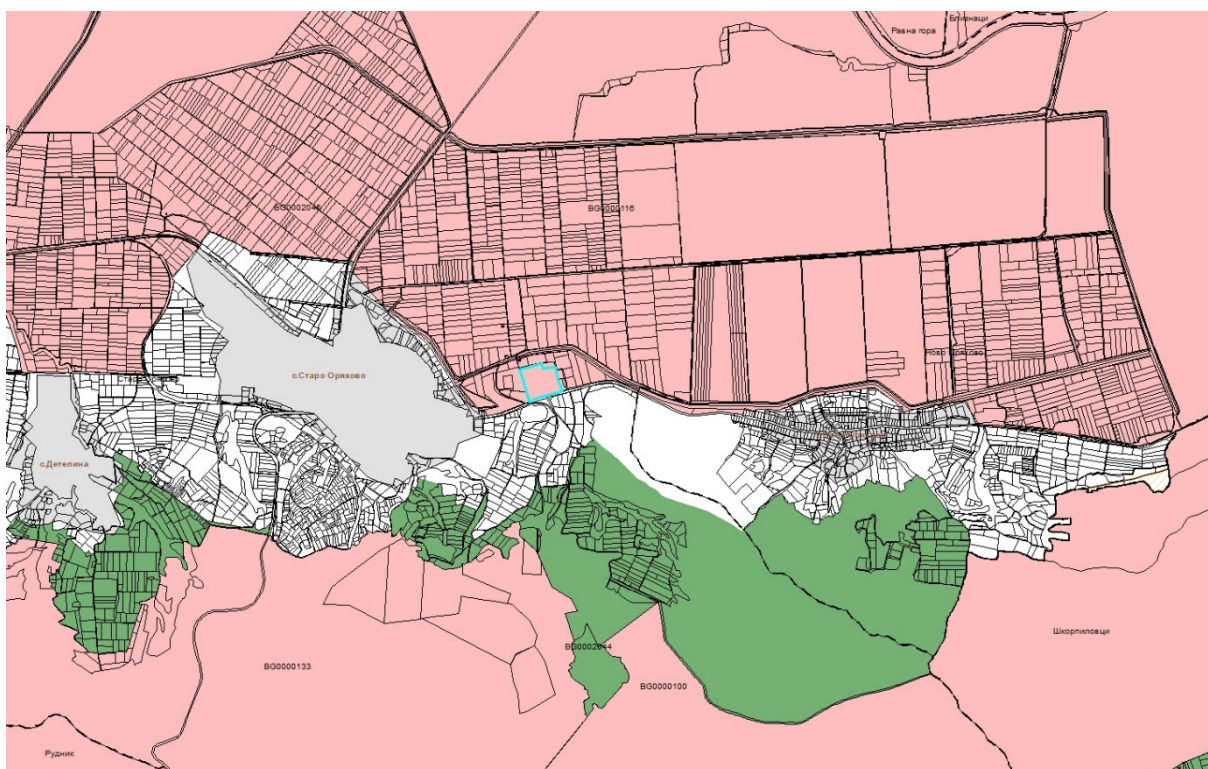


Топографска карта на имота в мащаб 1:25 000

„Водоземане от съществуващ тръбен кладенец С-5х „Тотех – Старо Оряхово“ в ПИ с идентификатор 68998.94.920 в землището на с. Старо Оряхово, общ. Долни Чифлик, обл. Варна за самостоятелно водоснабдяване за напояване (чимове)“



Карта на имота, спрямо защитените зони от мрежата НАТУРА 2000



2. МОЧУРИЩА, КРАЙРЕЧНИ ОБЛАСТИ, РЕЧНИ УСТИЯ.

„Водовземане от съществуващ тръбен кладенец С-5х „Тотех – Старо Оряхово“ в ПИ с идентификатор 68998.94.920 в землището на с. Старо Оряхово, общ. Долни Чифлик, обл. Варна за самостоятелно водоснабдяване за напояване (чимове)“

Настоящото инвестиционно предложение ще се реализира в границите на имот, собственост на „ТОТЕХ“ ЕООД, в имот с идентификатор 68998.94.920, в землището на с. Старо Оряхово, общ. Долни Чифлик, обл. Варна. Посоченият имот не попада в близост до мочурища, крайбрежни области или речни устия.

3. КРАЙБРЕЖНИ ЗОНИ И МОРСКА ОКОЛНА СРЕДА

Настоящото инвестиционно предложение ще се реализира в границите на имот, собственост на „ТОТЕХ“ ЕООД, в имот с идентификатор 68998.94.920, в землището на с. Старо Оряхово, общ. Долни Чифлик, обл. Варна. Посоченият имот не попада в близост до крайбрежни зони и не засяга морската околна среда.

4. ПЛАНИНСКИ И ГОРСКИ РАЙОНИ

Настоящото инвестиционно предложение ще се реализира в границите на имот, собственост на „ТОТЕХ“ ЕООД, в имот с идентификатор 68998.94.920, в землището на с. Старо Оряхово, общ. Долни Чифлик, обл. Варна. Посоченият имот не попада в близост до планински и горски масиви.

5. ЗАЩИТЕНИ СЪС ЗАКОН ТЕРИТОРИИ.

Настоящото инвестиционно предложение ще се реализира в границите на имот, собственост на „ТОТЕХ“ ЕООД, в имот с идентификатор 68998.94.920, в землището на с. Старо Оряхово, общ. Долни Чифлик, обл. Варна. Посоченият имот не попада в защитени със закон територии.

6. ЗАСЕГНАТИ ЕЛЕМЕНТИ ОТ НАЦИОНАЛНАТА ЕКОЛОГИЧНА МРЕЖА

Националната екологична мрежа се състои от защитени територии, обявени според изискванията на Закона за защитените територии, и защитени зони, които се обявяват според изискванията на Директива 92/43/ЕИО на Съвета за опазване на естествените местообитания и на дивата флора и фауна и Директива 2009/147/ЕИО на Съвета относно опазването на дивите птици.

Реализирането на инвестиционното предложение не засяга елементи от националната екологична мрежа.

7. ЛАНДШАФТ И ОБЕКТИ С ИСТОРИЧЕСКА, КУЛТУРНА ИЛИ АРХЕОЛОГИЧЕСКА СТОЙНОСТ

Според точка 25 на § 1 на допълнителните разпоредби на Закона за биологичното разнообразие "ландшафт" е територия, специфичният облик и елементите на която са възникнали като резултат на действия и взаимодействия между природни

и/или човешки фактори. Ландшафта е компонента на околната среда, който възниква в резултат от взаимодействието на редица природни и, на по-късен етап от развитието на Земята, културни фактори. Тези фактори се развиват в зависимост от географските характеристики и продължават динамично да формират ландшафта така че в този смисъл ландшафтът се разглежда и като състояние на околната среда. Значението на понятието “ландшафт” нараства през годините. Чрез своето поведение и дейност човека, не само променя ландшафта - пространството, в което живее, но следва да полага и грижи за неговото устойчиво развитие. Ландшафтът навсякъде по света е комбиниран резултат от естествените процеси, които протичат в природата, и човешките дейности, които се включват в тях.

Ландшафтът е с огромна значимост за съвременното общество. Това понятие е свързано с отговорността ни към бъдещите поколения. Следователно той следва да се опазва, поддържа, развива и, доколкото е необходимо и възможно, да се възстановява така, че трайно да осигурява :

- разнообразие, идентичност и естетика в природната среда;
- функциониране и продуктивност на екосистемите;
- възможност за регенериране и устойчиво използване на природните ресурси;
- подобряване условията на живот на населението.

Районът на инвестиционното намерение се характеризира с разнообразна "мозайка" от ландшафти. В него са установени ландшафт от класа равнинни ландшафти, според типологичната класификационна система на ландшафтите в България (П. Петров, 1997г.), построена въз основа на геоморфоложки, мезоклиматични и фитогеографски признаци.

Според Хартата за устойчиво развитие на българските ландшафти, в разглеждания район са установени в известна степен редуцирани или по-слабо развити следните категории ландшафти:

- Естествено съхранените ландшафти в чист вид почти не съществуват. Антропогенизацията засяга в една или друга степен всички ландшафти.

- Горските ландшафти се наблюдават в източна посока.
- Пасищните и ливадните ландшафти обхващат по-малки площи.
- Земеделските ландшафти са преобладаващи в по ниските части на терена.

Това са различни по размер обработваеми земи (ниви).

- Водни ландшафти заемат участъци около преминаващата на отстояние река Камчия и река Фъндъклийска.

- Селищните ландшафти обхващат населените места – с. Старо Оряхово.

• Комуникационните ландшафти са представени най-вече от пътищата на републиканската пътна мрежа и от полски пътища за обслужване на земеделските площи.

• Земеделските ландшафти са основната преобладаваща категория. В района липсват производствени предприятия.

- Рекреационни ландшафти не са развити.

• Антропогенни ландшафти. Естествените ландшафти в района, формирани под влиянието на природни фактори, са променени най-вече под действието на антропогенни фактори. Човешката намеса се изразява в изграждане на населените места, построяване на пътищата от Републиканската пътна мрежа и тези за достъп до нивите, ж. п. линии, язовири, обработването на земите и засаждане на земеделски култури и др. Естествените ландшафтите в района са антропогенизирани и трансформирани в земеделски, селищни инфраструктурни и др.

„Водовземане от съществуващ тръбен кладенец С-5х „Тотех – Старо Оряхово“ в ПИ с идентификатор 68998.94.920 в землището на с. Старо Оряхово, общ. Долни Чифлик, обл. Варна за самостоятелно водоснабдяване за напояване (чимове)“

Имотите, в които ще бъде реализирано инвестиционното предложение, не засягат и не попадат в близост обекти с историческа, културна или археологическа стойност

8. ТЕРИТОРИИ И/ИЛИ ЗОНИ И ОБЕКТИ СЪС СПЕЦИФИЧЕН САНИТАРЕН СТАТУТ ИЛИ ПОДЛЕЖАЩИ НА ЗДРАВНА ЗАЩИТА

Имот с идентификатор 68998.94.920, в землището на с. Старо Оряхово, общ. Долни Чифлик, обл. Варна не попада в територии и/или зони и обекти със специфичен санитарен статут или подлежащи на здравна защита.

Съгласно § 1, т. 3 от допълнителните разпоредби на Наредбата за условията и реда за извършване на оценка на въздействието върху околната среда „Обекти, подлежащи на здравна защита“ са жилищните сгради, лечебните заведения, училищата, детските градини и ясли, висшите учебни заведения, спортните обекти, обектите за временно настаняване (хотели, мотели, общежития, почивни домове, ваканционни селища, къмпинги, хижи и др.), места за отдих и развлечения (плувни басейни, плажове и места за къпане, паркове и градини за отдих, вилни зони, атракционни паркове, аквапаркове и др.), както и обектите за производство на храни по § 1, т. 37 от допълнителните разпоредби на Закона за храните, стоковите борси и тържищата за храни“. В разглеждания случай най-близко разположените обекти, подлежащи на здравна защита са жилищни зони разположени съответно на:

- 620 м в посока запад от имота – жилищна зона на с. Старо Оряхово;
- 1600 м в посока изток от имота – жилищна зона на с. Ново Оряхово;
- 2800 м в посока юг от имота – жилищна зона на с. Детелина.

IV. ТИП И ХАРАКТЕРИСТИКИ НА ПОТЕНЦИАЛНОТО ВЪЗДЕЙСТВИЕ ВЪРХУ ОКОЛНАТА СРЕДА, КАТО СЕ ВЗЕМАТ ПРЕДВИД ВЕРОЯТНИТЕ ЗНАЧИТЕЛНИ ПОСЛЕДИЦИ ЗА ОКОЛНАТА СРЕДА ВСЛЕДСТВИЕ НА РЕАЛИЗАЦИЯТА НА ИНВЕСТИЦИОННОТО ПРЕДЛОЖЕНИЕ:

1. ВЪЗДЕЙСТВИЕ ВЪРХУ НАСЕЛЕНИЕТО И ЧОВЕШКОТО ЗДРАВЕ, МАТЕРИАЛНИТЕ АКТИВИ, КУЛТУРНОТО НАСЛЕДСТВО, ВЪЗДУХА, ВОДАТА, ПОЧВАТА, ЗЕМНИТЕ НЕДРА, ЛАНДШАФТА, КЛИМАТА, БИОЛОГИЧНОТО РАЗНООБРАЗИЕ И НЕГОВИТЕ ЕЛЕМЕНТИ И ЗАЩИТЕНИТЕ ТЕРИТОРИИ.

Инвестиционното намерение включва извършване на водовземане от подземни студени води чрез съществуващо водовземно съоръжение дълбочина 27м и географски координати (WGS84) N 42° 59' 23,0" E 27° 48' 47,9"

Геодезически координати:

X 4661447.5 Y 9632716.5

Надморска височина на терена е 5,5 м.

„Водовземане от съществуващ тръбен кладенец С-5х „Тотех – Старо Оряхово“ в ПИ с идентификатор 68998.94.920 в землището на с. Старо Оряхово, общ. Долни Чифлик, обл. Варна за самостоятелно водоснабдяване за напояване (чимове)“

Същото е разположено в имот с 68998.94.920, в източната част от землището на с. Старо Оряхово с ЕКАТТЕ 68998, общ. Долни Чифлик, обл. Варна собственост на “ТОТЕХ” ЕООД.

Черпената вода ще се подава директно към тръбите на система, без да има досег с външната атмосфера и няма да променя състава си. Не се предвижда третирането ѝ с химикали или друга обработка.

Инвестиционното предложение не попада в санитарно-охранителни зони на източници за питейно-битово водоснабдяване.

В района на намерението няма обекти, подлежащи на здравна защита.

Най-близко разположеното населено място е с. Старо Оряхово. Жителите му по постоянен адрес са 2817 (ГРАО, 2024-03-15).

Географски район - въздействието от реализацията на инвестиционното предложение ще бъде в рамките на разглежданата площадка

Съоръжението е съществуващо. Водопреносната система е съществуваща и не се налага извършването на СМР.

По време на изграждане и експлоатацията на обекта не се предвиждат взривни работи.

Няма данни за налични паметници на културата или друго културно наследство в района на имота.

ИП не попада в зони на санитарна защита.

Фактори, които биха могли да повлияят отрицателно върху населението:

- Вредни вещества във водите - разстоянията от имота до близките населените места са достатъчно големи, за да се намалят опасностите за здравето. Близко до площадката на инсталацията няма санитарно-охранителни зони на източници за питейно водоснабдяване и минерални води (Наредба № 3 за условията и реда за проучване, проектиране, утвърждаване и експлоатация на санитарно - охранителните зони около водоизточниците и съоръженията за питейно-битово снабдяване и около водоизточниците на минерални води, използвани за лечебни, профилактични, питейни и хигиенни нужди, ДВ бр.88/2000 г). Питейното водоснабдяване на населеното място се контролира от фирмите за водоснабдяване и регионалните РЗИ. То съответства на изискванията на Наредба № 9 за качеството на водата, предназначена за питейно-битови цели (ДВ бр. 30 /2001 г). Инвестиционното предложение съдържа редица предложения свързани с предотвратяване на опасностите от замърсяване на подземните и повърхностни води при превозване и третиране на отпадъците. Хидрогеоложките условия на територията на площадката са благоприятни от здравна гледна точка. Не се очаква въздействие наднормени нива на шум и вибрации от дейностите в границите на производствената площадка върху населените места, тъй като площадките се намират на разстояние над 600 м от най-близките жилищни сгради. Очакваното въздействие върху персонала е отрицателно, пряко, с ниска степен на въздействие, кратковременно, продължителност по време на експлоатацията и без кумулативен ефект.

- Шум - не се очаква нивото на шума в мястото на въздействие да превишава пределно допустимите стойности единствено по време на изграждане на сондажа, При експлоатация не се очаква наличие на шумово замърсяване.

- Вредни вещества във въздуха. Не се очаква да замърсяват съществено атмосферния въздух в региона и ще бъдат част от емисиите на района.

„Водовземане от съществуващ тръбен кладенец С-5х „Тотех – Старо Оряхово“ в ПИ с идентификатор 68998.94.920 в землището на с. Старо Оряхово, общ. Долни Чифлик, обл. Варна за самостоятелно водоснабдяване за напояване (чимове)“

- Неорганизираните емисии в атмосферния въздух - основен източник на неорганизираните емисии в обекта са транспортните средства на негова територия, които могат да бъдат класифицирани като линейни подвижни организирани източници. Транспортните средства са периодично действащи. Тези транспортни средства изпускат и в работната, и в околната среда незначителен обем на емисии от газообразни и аерозолни органични замърсители.

Като заключение след обстойно извършения анализ може да се потвърди, че реализирането на инвестиционното предложение няма да окаже негативно въздействие върху здравето на хората.

Експлоатацията на водовземното съоръжение няма да доведе до промени или нарушаване на материалните активи на околните имоти.

Реализирането на инвестиционното предложение ще окаже положително въздействие върху материалните активи на дружеството. Въздействието е непряко, положително със средна степен.

Въздействие върху културното наследство.

На площадката на инвестиционното предложение и в непосредствена близост не са разположени обекти от недвижимо културно наследство. Експлоатацията на предвидените съоръжения и промени няма да доведе до въздействие върху културното наследство.

Въздействието е нулево.

Климатът в Община Долни чифлик е умереноконтинентален с изразено черноморско влияние. Продължителността на периодите със средни денонощни температури над 5, 10 и 15 °с и продължителността на безмразовия период са високи, което дава възможност за отглеждането на много селскостопански култури и развитието на голям брой стопански дейности на открито. Периодът с устойчиво задържане на температурите над 5 °с (когато започва вегетацията) е от начало на март до началото на декември, като по-дълъг е той за крайбрежната ивица. Продължителността му варира от 266 до 278 дни, а набраните температурни суми са между 4260°С и 3965°С.

В сравнение с територията на страната продължителността на периода е сравнително дълга, а набраните температурни суми са около средните. Периодът със средни температури над 10°с започва по-късно в общината в сравнение с териториите извън крайбрежието и завършва по-късно. Набраните температурни суми обаче не са сред най- високите в страната. Периодът с устойчиво задържане на температурите над 15 °с се доближава до периода с благоприятни условия за рекреация. Неговата продължителност е 141-153 дни, като настъпва началото на май и привършва в края на септември и началото на октомври. Това съставлява около 4-5 месеца в годината. Периодите със средни денонощни температури 5, 10 и 15°С са по-дълги в крайбрежната част на общината, като и набраните температурни суми там са с по-големи стойности.

Облачността има ясно изразен годишен ход - най-голяма е през зимните месеци и най- малка през летните и особено през месеците юли и август, когато е и пикът на активния курортен сезон (табл. 5). За приморската част на общината средната годишна облачност е по-малка. Общината попада в тази част от страната, която е с най-висока относителна влажност. Годишният ход на относителната влажност показва повишаване през зимните месеци и понижаване през летните.

„Водовземане от съществуващ тръбен кладенец С-5х „Тотех – Старо Оряхово“ в ПИ с идентификатор 68998.94.920 в землището на с. Старо Оряхово, общ. Долни Чифлик, обл. Варна за самостоятелно водоснабдяване за напояване (чимове)“

Таблица 1: Средномесечна и годишна температура на въздуха

Станция	I	II	III	IV	V	VI	VII	VIII	IX	X	XI	XII	Год.
Балчик	0.6	2.0	4.5	9.8	15.3	19.7	22.2	22.3	18.6	13.2	8.8	4.2	11.8
Горен чифлик	0.1	2.3	5.4	10.7	15.8	19.4	21.6	21.1	17.3	12.5	8.0	3.0	11.4
Обзор	1.7	3.1	5.6	10.3	15.9	20.1	22.6	22.4	19.2	14.4	9.4	4.6	12.4

Таблица 2: Средномесечна максимална температура на въздуха

Станция	I	II	III	IV	V	VI	VII	VIII	IX	X	XI	XII	Год.
Балчик	3.7	5.6	8.4	4	19.5	4	27	7.3	23.4	17.6	12.6	7.2	15.8
Горен чифлик	4.1	7.1	11.1	17.4	22.5	26.3	29.1	28.9	25.1	19.5	13.2	7.2	17.6
Обзор	5.3	6.9	9.4	14.6	19.8	24.6	27.5	27.5	23.9	19.2	13.7	8.6	16.8

Таблица 3: Средномесечна минимална температура на въздуха

Станция	I	II	III	IV	V	VI	VII	VIII	IX	X	XI	XII	Год.
Балчик	-2.5	-1.3	1.2	6.2	11.4	15.8	17.8	18	14.5	9.6	5.7	1.3	8.1
Горен чифлик	-4.1	-2.3	0.5	4.6	9.3	12.5	14.3	13.9	10.3	6.8	3.5	-1.2	5.7
Обзор	-1.9	-0.7	1.4	5.9	10.5	14.2	16	15.9	13	9	6	1.3	7.6

Таблица 4: Месечна и годишна максимална температура на въздуха

Станция	I	II	III	IV	V	VI	VII	VIII	IX	X	XI	XII	Год.
Балчик	17.6	20.3	25.1	28.8	32.5	33	37.8	35.5	31	28	26.6	19.5	37.8
Г. чифлик	19.8	21.7	29.5	33.1	36.5	36	39.2	39.3	38	33.8	27.9	21.5	39.3
Обзор	20.8	23.5	26	31.7	34.9	35.5	37.2	36.9	35.2	30.3	27.7	22.5	37.2

Таблица 5: Средномесечна и годишна облачност

Станция	I	II	III	IV	V	VI	VII	VIII	IX	X	XI	XII	Год.
Балчик	7	6.8	6.8	5.8	5.3	4.2	2.8	2.6	3.5	5.1	6.9	7	5.3
Г. чифлик	6.5	6.5	6	5.4	4.8	3.7	2.5	2.2	3.2	4.9	6.4	6.7	4.9

Годишните валежи за общината са под средните за страната (550-600 мм). Слабо се увеличават от крайбрежните части към вътрешността. Годишната сума на валежите, както и тяхното сезонно и месечно разпределение очертават като по-благоприятни за вегетацията на растенията условията в западните части на общината. За общината е характерен малък брой на дните с мъгла и снежна покривка.

Ветровият режим показва преобладаване на западните на първо място и източните ветрове на второ място. Западните ветрове са с най-голяма честота през зимните месеци, а източните ветрове са с най-голям дял през топлото полугодие, поради бризовата атмосферна циркулация.

От описаните характеристики на климата на територията на община Долни чифлик може да се направи извода, че климатичните условия са благоприятни за развитие на рекреационна дейност и земеделие.

„Водовземане от съществуващ тръбен кладенец С-5х „Тотех – Старо Оряхово“ в ПИ с идентификатор 68998.94.920 в землището на с. Старо Оряхово, общ. Долни Чифлик, обл. Варна за самостоятелно водоснабдяване за напояване (чимове)“

За климатичните условия на района, в който ще се извърши изграждането на водовземното съоръжение, може да се обобщи, че реализацията на инвестиционното предложение не би могло да окаже въздействие върху климата или върху режима и пространственото разпределение на стойностите на климатичните елементи на прилежащите територии.

*Възможно въздействие върху **атмосферния въздух**, може да се очаква по време на монтажните работи. Въздействието може да се оцени като **незначително, кратковременно, възстановимо, с малък териториален обхват и без кумулативен ефект.***

*Експлоатацията на сондажния кладенец не е свързана с **отделяне на вредни и неорганизиранни емисии**, поради което не се очаква въздействие върху атмосферния въздух.*

Води

Река Камчия е най-голямата Българска река, която се влива пряко в морето. Нейното поречие заема централно положение в Черноморския район за басейново управление, като на север се ограничава от вододелите с река Русенски Лом и Добруджанските реки (включващи и р. Провадийска), на запад - вододела с река Янтра, на юг - вододела с река Тунджа по билото на старопланинската верига и част от вододела към южно-черноморските реки, а на изток се влива в Черно море през широка делта.

Реката се формира от сливането на двата основни за поречието притоци р. Голяма Камчия и р. Луда Камчия, като общата ѝ водосборна площ е 5358 km²

Общи сведения зар. Камчия:

Река Камчия в миналото се е наричала Тича. Положението на водосборната ѝ област се определя между координатите 42°45' и 43°25' с. ш. и 26°20' и 27°55' и. д. Реката и нейните притоци заемат района между разклоненията на Източна Стара планина. Тя се образува от Голяма и Луда Камчия, като за условно начало е приета Голяма Камчия. Общата водосборна площ на поречието е 5358 км².

Река Камчия води началото си от Лиса планина. Координатите на извора са 42°59'40" с. ш. и 26°16'40" и. д. при кота 710 м н. в.

Отначало реката тече в североизточна посока към гр. Шумен до спирка Цар Крум, откъдето прави голям завой на юг и от Смядово тече на изток, която посока запазва до вливането си в Черно море. Координатите на устието са 43°01'30" с. ш. и 27°53' 30" и. д.

Р. Камчия има 245 км дължина със среден наклон 2,9‰. Въпреки множеството притоци (27 на брой) гъстотата на речната ѝ мрежа е твърде ниска - 0,7 км/ км²

Най-големият приток на р. Камчия е Луда Камчия - дължина 201км и 1612 км² водосборна област, със среден наклон на реката 5,3‰. Следващият по големина приток е р. Врана - дължина 68 км и 938 км² водосборна област. Общо за притоците средният наклон е в границите между 3,7‰ за р. Керизбунар, приток на р. Врана и 41 ‰ за р. Черна, приток на р. Камчия. Средната надморска височина на басейна на р. Камчия е 327 м н. в.

3.1.3. Релеф на поречие Камчия:

Поречието на р. Камчия обхваща цялата Източна Стара планина, предпланините в тази част и един клин от Дунавската равнина, върхът на който опира в изолираната височина Аркотин.

От тектонско гледище Източна Стара планина се разпада на две ивици: северна - с люспест и навлачен строеж, и една широка южна - със сравнително плитки гънки.

Северната ивица се изпълнява с цяла редица формации: триас, юра, креда, палеоген, пластове на които са силно нагънати. Южната широка ивица се пълни главно от пластове на горната креда и палеогена, както и от андезитни тела. Източна Стара планина е изобщо ниска планина. Тя едва ли е била някога висока - извод, който следва от не особено дълбоката денудация.

От централния водораздел на Източна Стара планина, който има началото си в Кипиловско-Котленския балкан, на север започва поречието на р. Голяма Камчия, а на юг това на р. Луда Камчия. Морфологичното начало и на двете долини не спада към централното било, а в напречните на него издънки, които от Кипиловския балкан се отделят на север в Лиса планина и на юг към Вратник в Чатал балкан и Стидово. При това, докато Лиса планина образува уединено възвишение, което на изток и на север преминава в хълмистата земя на Горно Герлово, то южната издънка се явява като начало на редица успоредни на централното било възвишения, отделени едно от друго чрез дълбоките долини на началните притоци на р. Луда Камчия.

Източна Стара планина се състои от една висока централна част, от която върви централното водоразделно било, и две второстепенни, вървящи успоредно на главното било части; на север това е Преславската, а на юг Стидовската планина, която започва от сливенските кварцпорфирни маси. На север Преславската сравнително ниска верига, като премине Преславския и Ришкия пролом, постепенно се прелива в Дунавската равнина към Лопушна, а южната верига преминава постепенно в Карнобатските и Айтоските възвишения, които по-нататък се пресичат от еруптивните маси на Бургаския залив.

От пролома на р. Луда Камчия при с. Дъскотна на изток планината става сама с едно централно било, поради което от планината към Еминския залив излизат само къси притоци. В замяна на това обаче към север и изток се развиват значителни долини, които разчленяват планината твърде много. Тук особено изпъква долината на р. Елешница, която държи северна посока и се влива в Камчия близо над устието на р. Л. Камчия. Наляво от нея са двата преломни камчийски притока - Балабандере и Дъскотнинска, а отдясно се редят приточните долини на Чифтедере, които се отправят направо към морето.

Южната редица от възвишения от Стидово до Мокрени и нататък дори до Руенската седловина не са така изразителни и не образуват едно орографско цяло. В тях не се показва и една цялостна тектонска единност, за да могат да се свържат с оглед на една обща тектонична основа в едно единно цяло. Особено първата половина от тази редица възвишения, която свършва при широката долина на р. Потамишка под с. Прилеп, представлява от себе си типична картина на една денудационна и ерозивна повърхнина. Средната височина на билото им едва достига до 500 м. Само някои изолирани височини достигат до 600 м, докато ниските седла, които свързват долината на р. Луда Камчия с Комаревското поле, спадат до 350 м. По тази планинска верига върви водоразделната линия между поречията на р. Тунджа и р. Камчия, респективно Беломорския и Черноморския басейн.

„Водовземане от съществуващ тръбен кладенец С-5х „Тотех – Старо Оряхово“ в ПИ с идентификатор 68998.94.920 в землището на с. Старо Оряхово, общ. Долни Чифлик, обл. Варна за самостоятелно водоснабдяване за напояване (чимове)“

Втората половина от тази редица възвишения започва над седловината между с. Подвие и Илийна и продължава на изток до Руенската седловина, където започват андезитните Арнаутски хълмища. Тази част, която е известна под името Братова планина, е значително по-висока. Седловината между Скалак и Раклица, висока до 380 м, дели планината на две части. Източната половина - Малка Айтоска планина, е по-силно разклонена, чрез Вросовския напречен рид тя се свързва с Устовския Кале баир.

Централната верига на Източна Стара планина е еродирана и от двете страни от деретата на камчийските притоци. Особено дълбоко се врязват откъм северната ѝ страна Плаковската река, Герила, Елешница, Брестова и Токатдере. Тези дълбоко врязани долини заедно с отсрещните такива, по южните склонове на веригата, а именно: Котленска река, Садовска, Папаздере, създават значителни понижения по билото на планината и я поделят на отделни части, които имат своите разклонения дълбоко между поречията на изброените реки.

Също и Преславската верига се поделва на отделни части, но тук поделянето става не чрез понижение на водоразделното било, а чрез пълното пресичане на планината. Още в самото начало, макар и с незначителна водосборна област, Дервентската река си просича напречен път към котловината на гр. Търговище и дава началото на р. Врана. По на изток р. Голяма Камчия прави също просека, който е близко два пъти по-дълъг и по-дълбок от първия. Приблизително на същото отстояние още по на изток р. Брестова пресича веригата. Най-източният пролом - Аркотинският, между Лопушненските възвишения и Аркотин е къс, но характерен. В продължение на Токатската долина, преди тя да направи своя завой към северозапад, е ниската Прежданска седловина, където сочи естественият път на долината.

Северните склонове на Преславската планина се спускат стръмно към долината на р. Голяма Камчия и нейния най-северен приток р. Врана. Приблизително от основата на тези склонове престават земните гънки и основните долнокредни материали - неокомските белезникави и синкави мергели - навсякъде показват почти хоризонтална наслойка. Този строеж продължава почти до Аркотинското възвишение. Опук надолу реката протича по южните предели на Дунавската хълмиста равнина. В по-голямата си част този район е ерозиран, останали са само някои изолирани възвишения и височини, които показват нейните първични размери. От изток в тази равнина влиза една значителна ивица от Кюлевчанското плато, а от запад също ивица от Чикенденското плато. На север по вододела с р. Бели Лом са останали само незначителни изолирани височини, които напомнят за старата повърхнина на Дунавската хълмиста равнина. Във водосборната област на р. Камчия влиза почти изцяло и Изменското плато. Всички посочени плата са възвишения, моделирани от притоците на р. Камчия.

Във водосборната област на реката завършват част от големите антиклинали на Предбалкана.

Осъществяването на инвестиционното предложение, не е свързано с дейности, които да предполагат въздействие върху повърхностни води в разглеждания район, както по време на строителството, така и по време на експлоатацията. Също от изключителна важност е и факта, че дейностите в инвестиционното предложение не са източник на отпадъчни води, които да бъдат зауствани на или в близост до разглежданата територия.

Подземни води

„Водовземане от съществуващ тръбен кладенец С-5х „Тотех – Старо Оряхово“ в ПИ с идентификатор 68998.94.920 в землището на с. Старо Оряхово, общ. Долни Чифлик, обл. Варна за самостоятелно водоснабдяване за напояване (чимове)“

Интерес за настоящето проучване представлява кватернерния водоносен хоризонт. Той разкрива водите на ПВТ - Порови води в кватернера на р. Камчия с код BG2G000000Q005.

Подземното водно тяло е с колектор от чакъли, пясъци, гравий и глини.

За водното тяло са определени следните основни характеристики:

- Площ на ПВТ - 179,22 km²;
 - Тип на ПВТ – безнапорен;
 - Характеристика на покриващите ПВТ пластове в зоната на подхранване – пясъчлива глина, пясъци, чакъли, глини;
 - Литоложки строеж на ПВТ - пясъци, гравий и глини;
 - Средната дебелина на подземното водно тяло - 25-30 m;
 - Средната водопроводимост (Т) е 200-600 m²/d;
 - Среден коефициент на филтрация (k) е 40-270 m/d;
- и следните допълнителни характеристики на ПВТ:
- Площ на зоната на подхранване на ПВТ – 93,58 km²;
 - Идентифицирани водни или сухоземни екосистеми или повърхностни водни тела, с които ПВТ е свързано – водни екосистеми: G0000271-Мандра-Пода, BG0000116 -Камчия, Естуари, Обширни плитки заливи 1130-Естуари; 1160-Обширни плитки заливи, сухоземни екосистеми: 2130-Неподвижни крайбрежни дюни с тревна растителност (сиви дюни); 91FO-Крайречни смесени гори от *Quercus robur*, *Ulmus laevis* и *Fraxinus excelsior* или *Fraxinus angustifolia* покрай големи реки (*Ulmion minoris*);
 - Посоки и степен на обмен с повърхностни води – пряк с р. Камчия;
 - Общо изкуствено подхранване на ПВТ – 0 l/s;
 - Въздействие от човешки дейности върху химичното състояние на подземното водно тяло – дифузни, земеделие, населени места без ПСОВ, нитрати;
 - Оценката на риска на ПВТ:
 - за количественото състояние - добро;
 - за химично състояние – лошо за нитрати.

Съгласно ежемесечните свободни водни количества утвърдени от Директора на Басейнова дирекция, естествените ресурси възлизат на 323 l/s, разполагаемите на 311,11 l/s, от които свободното водно количество възлиза на 219,66 l/s.

Характеристика на частта от водното тяло

Кватернерният водоносен хоризонт е формиран в алувиалните отложения - терасите на река Камчия. Вертикалната му позиция е първата от повърхността.

Формираният водоносен хоризонт е изграден от чакъли, пясъци, глини и се отнасят към ВТ BG2G000000Q005 - Порови води в кватернера на р. Камчия. Подземните води са порови по тип, с напорен и безнапорен хидравличен характер.

Въз основа на архивни източници средният градиент на потока е оценен на $I = 0,0025$. Водопроводимостта е 200-600 м² /д.

По архивни данни посоката на движение на подземния поток е от юг-югозапад на север-североизток с хидравличен градиент 0,0025.

Дебелината на водоносния хоризонт в разглеждания участък е около 10 ÷ 20 m.

Нивото на подземните води в района е на дълбочина 3 ÷ 5 m.

Основно подхранването се осъществява от валежните скатови води във водосборната област и привлекаеми ресурси от оттока на реката в зависимост от водочерпенето в съоръженията.

„Водовземане от съществуващ тръбен кладенец С-5х „Тотех – Старо Оряхово“ в ПИ с идентификатор 68998.94.920 в землището на с. Старо Оряхово, общ. Долни Чифлик, обл. Варна за самостоятелно водоснабдяване за напояване (чимове)“

Дренирането на кватернерния водоносен хоризонт се осъществява от р. Камчия при ниски стоежи и от действащите вододовземни съоръжения в района. Според някои автори, изследвали района, модулът на подземния отток е от 2,8 до 3,05 l/s.km² и водоносният хоризонт се отнася към водообилните.

Формираният водоносен хоризонт е неограничен в план.

Подземната вода е прясна. Общата и минерализация е от 0,44 до 0,75 g/dt³, а общата твърдост - от 3,9 до 9,4 tg/eqi. По обща твърдост водата се класифицира като средно твърда, твърда и много твърда. Тя е хидрокарбонатно-калциево-магнезиева и хидрокарбонатно-калциева.

Подземната вода не е много добре защитена от замърсители.

По сложност на гидрогеоложките условия ПВТ се отнася към II-ра група (със сложни гидрогеоложки условия), а по степен на изученост – към II-ра група (средно изучени водоносни хоризонти).

Определяне на естествените (Q_{ест}) и регионални експлоатационни ресурси (Q_{рекс})

Средногодишният модул на подземния отток в района на разпространение на кватернерния водоносен хоризонт, формиран в алувиалните отложения (aQh) на терасата на р. Камчия (район Дългопол - Старо Оряхово - Черно море – с площ F = 200 км²) се оценява на M_п = 3 – 5 dm³/s.km².

Въз основа на изчисления модул на подземния отток може да се оцени следната приблизителна стойност на естествени регионални ресурси на кватернерния водоносен хоризонт в разглеждания район, включващ терасата на р. Камчия в долното и течение.

$$Q_{\text{рег ест}} = M_{\text{п,ср}} \times F = 4 \text{ (l/s)/km}^2 \times 200 \text{ км}^2 = 800 \text{ l/s}$$

От картата на прогнозно-експлоатационните ресурси на пресни подземни води в Р.България се отбелязва, че в разглеждания район експлоатационните ресурси на подземните води в кватернерните отложения (aQh) в терасата на р. Камчия (район Дългопол - Старо Оряхово - Черно море) се оценява на 3 – 5 dm³/s.km², т.е. регионалните експлоатационни ресурси са равни на естествените регионални ресурси.

Естествените ресурси (Q_{ЕСТ}) на водоносния хоризонт в разглеждания участък са определени по следната формула :

$$Q_{\text{ЕСТ}} = k \cdot I \cdot F = T \cdot I \cdot L \text{ (ф-ла 3.21, Гълъбов, 1999)}$$

където : k е коефициентът на филтрация на водоносния хоризонт;

I - хидравличният градиент на подземния поток - 0,025;

T – проводимост на хоризонта - 110 m²/d;

F - напречното сечение на подземния поток;

L - ширина на подземния поток - 1000 m.

$$Q_{\text{ЕСТ}} = 110 \times 0,025 \times 1000 = 2750 \text{ m}^3/\text{d} = 31,83 \text{ l/s.}$$

Регионалните експлоатационни ресурси на хоризонта (Q_{р екс}) в участъка се формират от естествените ресурси или Q_{р екс} = k . Q_{ест}

При коефициент на уловимост за това подземно водно тяло 1 експлоатационни ресурси възлизат на:

$$Q_{\text{р екс}} = k \cdot Q_{\text{ест}} = 1 \cdot 31,83 = 31,83 \text{ l/s.}$$

Категоризирани по степен на изученост и достоверност, експлоатационните ресурси се определят:

$$EP1 - \text{гарантирани} - 0,3 \cdot Q_{\text{р екс}} = 0,3 \cdot 31,83 \text{ l/s} = 9,55 \text{ l/s}$$

„Водовземане от съществуващ тръбен кладенец С-5х „Тотех – Старо Оряхово“ в ПИ с идентификатор 68998.94.920 в землището на с. Старо Оряхово, общ. Долни Чифлик, обл. Варна за самостоятелно водоснабдяване за напояване (чимове)“

EP2 - възможни - $0,4 \cdot Q_p \text{ экс} = 0,4 \cdot 31,83 \text{ l/s} = 12,7 \text{ l/s}$

EP2 - предполагаеми - $0,3 \cdot Q_p \text{ экс} = 0,3 \cdot 31,83 \text{ l/s} = 9,55 \text{ l/s}$

EP1+EP2 = 22,25 l/s

Регионалните експлоатационни ресурси на хоризонта в участъка могат да осигурят средноденоношен дебит от 2,06 l/s за селскостопански нужди.

Конструкция на водовземното съоръжение

Конструкцията на тръбния кладенец има следния вид:

- от 0 до 27 m – експлоатационно-филтрова PVC колона с $\Phi 325 \times 11$, композирана от глухи тръби и филтри в интервала 15-25 m;

- от 0,5 m до 27 m в задтръбното пространство е изпълнена гравийна засипка, в интервала от 0 до 0,5 m - циментация;

- от 25 m до 27 m – утайник от глуха тръба.

На устието на тръбния кладенец е изградена бетонова каптажна шахта, в която е инсталирано оборудването за експлоатация. Шахтата се затваря с метален капак, заключван с катинар.

Опитно-филтрационни изследвания

За целите на водовземането от С-5х „Тотех – Старо Оряхово“ е проведено опитно водочерпене с дебит 13,3 l/s и продължителност 24 часа от 14.06.2023г. до 15.06.2023 г. и проследяване на възстановяването на водното ниво след прекратяване на водочерпенето на 15.06.2023 г.

По време на водочерпенето е проследено понижението, а след прекратяването му - възстановяването на водното ниво до СВН.

Определяне на филтрационните характеристики

Филтрационните характеристики на частта от подземното водно тяло са определени на базата на проведените опитно-филтрационни изследвания.

Проводимостта е изчислена от кривата на възстановяването $T = 141,67 \text{ m}^2/\text{d}$.

Като се има предвид, че дебелината на водоносния хоризонт в разглеждания участък е 10 m, то за коефициента на филтрация получаваме - $k = 14,2 \text{ m/d}$.

Съгласно чл.13, ал. 2 от Наредба №1 от 10 октомври 2007 г. За проучване, ползване и опазване на подземните води (изм. и доп. ДВ. бр.102 от 23 Декември 2016г.) хоризонтът е средно водообилен.

Оценка на технически възможния дебит на тръбния кладенец

За да се направи оценка на експлоатационните ресурси е необходимо предварително се определи допустимото понижение в зоната на водовземното съоръжение - s_d в m. Водите в кватернера на р. Камчия са порови по тип, с напорен и безнапорен хидравличен характер, източно от Дългопол са с напорен характер:

$s_d = (ГВХ - СВН) = 15,0 - 4,40 = 10,60 \text{ m}$, (ф-ла 6.2, стр.81, Гълъбов, 1999)

където ГВХ – дълбочина на залягане на горнището на водоносния хоризонт от земната повърхност; СВН – дълбочина на статичното водно ниво на подземните води.

Прогнозният дебит на сондажа се изчислява за единично водовземно съоръжение в неограничен напорен водоносен пласт и следните изходни данни:

- Дълбочина на кладенеца – 27 m;

- Водопроводимост $T = 141,67 \text{ m}^2/\text{d}$;

- Коефициент на нивопредаване $a = 1000 \text{ m}^2/\text{d}$;

- Естествена дебелина на водоносния хоризонт $h = 21,10 \text{ m}$.

- Разчетен период $t_e = 0,42 \text{ d}$;

- Радиус на сондажа - $r_0 = 0,1625 \text{ m}$.

Изчисленията са извършени по следната формула

„Водовземане от съществуващ тръбен кладенец С-5х „Тотех – Старо Оряхово“ в ПИ с идентификатор 68998.94.920 в землището на с. Старо Оряхово, общ. Долни Чифлик, обл. Варна за самостоятелно водоснабдяване за напояване (чимове)“

$$Q_e = A \cdot S_d \text{ (ф-ла 6.4, стр.82, Гълъбов, 1999)}$$

където :

A е обобщен множител, зависещ от изчислителната схема [Тейс] (ф-ла.6.6, стр.83, Гълъбов, 1999)

$$A = 169,74 \text{ m}^2/\text{d}.$$

При допустимо понижениe $S_d = 10,60 \text{ m}$, следователно:

$$Q_{ТВД} = 169,74 \cdot 10,60 = 1799,12 \text{ m}^3/\text{d} = 20,82 \text{ l/s}.$$

$$Q_{ЕР1} = 0,3. Q_{екс} = 0,3 \cdot 20,82 \text{ l/s} = 6,25 \text{ l/s}$$

$$Q_{ЕР2} = 0,4 Q_p$$

$$екс = 0,4 \cdot 20,82 \text{ l/s} = 8,33 \text{ l/s}$$

$$Q_{ЕР2} = 0,3 Q_p$$

$$екс = 0,3 \cdot 20,82 \text{ l/s} = 6,25 \text{ l/s}$$

$$Q_{ТВД} = Q_{ЕР1} + Q_{ЕР2} = 14,58 \text{ l/s}$$

$$Q_{ТВД} \leq Q_{естл}$$

От оценката на технически възможния дебит на тръбния кладенец се вижда, че водовземното съоръжение може да осигури необходимия максимален дебит $Q_{max} = 13,3 \text{ l/s}$, при работа на помпата до 10ч в денонощие.

Определяне очакваното максимално допустимо експлоатационно понижениe в сондажа (S_e) при спазване на условията по чл.49 от Наредба 1 от 10.10.2007г .

Максималното експлоатационно понижениe е установено чрез измерване при провеждане на ОФИ. При максимален дебит на водочерпене от 13,3 l/s съоръжението работи при стабилизирано понижениe $S_{max} = 9,4 \text{ m}$ или ДВН = 13,8 m. Това е по-малко от максималното допустимо понижениe. ($S_{max.екс} = 9,4 < S_d = 10,6 \text{ m}$) и съоръжението ще работи в нормален режим.

Определяне на зоната на влияние на проектния сондажен кладенец

Влиянието на проектното съоръжение върху разположените в съседство водоизточници се определя по формулата:

$$R = 1,5 \sqrt{a \cdot t} = 30,74 \text{ m}.$$

където:

a - нивопредаването = 1000 m²/d;

t - време на черпене = 0,42 d (при 13,3 l/s).

При работата си водовземното съоръжение няма да засегне работата на други съоръжения в района, поради малкия радиус на влияние.

Провеждане на собствен мониторинг на подземните води

Собственият мониторинг се провежда съгласно чл. 174 от Закона за водите, чл. 80 от Наредба 1/2007г.за проучване, ползване и опазване на подземните води и представените условията в Разрешителното. Предложения по долуплан за провеждане на собствен мониторинг на количественото и качествено състояние на водите от сондажния кладенец е съобразен с горепосочените условия.

Собственият мониторинг на количественото състояние включва:

Количествен мониторинг		
Измерване на:	дименсия	честота
1. черпените водни обеми по водомер	м ³	ежемесечно
2. нивата на подземните води преди	м	преди включване на помпеното оборудване

„Водовземане от съществуващ тръбен кладенец С-5х „Тотех – Старо Оряхово“ в ПИ с идентификатор 68998.94.920 в землището на с. Старо Оряхово, общ. Долни Чифлик, обл. Варна за самостоятелно водоснабдяване за напояване (чимове)“

включване на помпеното оборудване;		
3. измерване на нивата на подземните води по време на работа на помпеното оборудване;	м	ежемесечно, в последния ден на всеки календарен месец през периода на експлоатацията

Данните от всички измервания се вписват в специален дневник. Измерването на водните нива ще се извършва чрез нивомери за дискретно измерване.

Данните от измерванията на черпените водни количества и нивата на подземните води към 30 юни и 31 декември, в срок до 14 дни, се предават на Басейнова Дирекция Черноморски район.

- Изпитването на водните проби ще се извършва от акредитирани лаборатории.
- Ежегодно до 31 март Инвеститора да предостави на директора на БДЧР, резултатите от изпълнения през предходната година собствен мониторинг в рамките на доклада за изпълнение на условията в разрешителното .

Техника на безопасност и охрана на труда

При извършване на монтажните работи ще се спазват стриктно изискванията на "Правилник за безопасност на труда при геологопроучвателните работи" (Наредба №3/1996г за общите изисквания по безопасност на труда).

12. Проект за оборудване на водоизточника

Оборудването на водоизточника е както следва

1. Потопяема помпа.
2. Спирателен кран за спиране на притока от кладенеца.
3. Водомер за измерване на водните количества стандартизиран.
4. Автоматичен нивомер за непрекъснато измерване и регистрация на данните на повърхността:
5. Извод за вземане на водна проба за анализ - пункт за собствен мониторинг.

Прогнозно въздействие:

- *Степен на въздействие*
- *за водите на водоносен хоризонт - Порови води в кватернера на р. Камчия с код BG2G000000Q005 - незначителна при нормална експлоатация и при непривишаване на разрешените за ползване водни количества;*
- *за останалите водоносни хоризонти – нулева при спазване на проектната технология за обсада и добив на води;*
- *Териториален обхват – малък;*
- *Продължителност – дълготрайно;*
- *Честота – постоянно;*
- *Пълна възможност за възстановяване на качествата на водите;*

При спазване на заложените параметри и условия в разрешителното за водовземане, не се очаква значително въздействие върху Подземно водно тяло Порови води в кватернера на р. Камчия с код BG2G000000Q005

Почви

кло, лозя и животновъдство).

„Водовземане от съществуващ тръбен кладенец С-5х „Тотех – Старо Оряхово“ в ПИ с идентификатор 68998.94.920 в землището на с. Старо Оряхово, общ. Долни Чифлик, обл. Варна за самостоятелно водоснабдяване за напояване (чимове)“

За по-голямата част от територията на общината са характерни черноземните почви, а в планинската част – ливадни. За Камчийската низина е характерно преобладаването на алувиално ливадните почви.

Съгласно ерозионната карта на България районът на Долни чифлик е категоризиран като район с неерозирани почви. Депонираните токсични отпадъци се съхраняват в специални „ВВ“ кубове в околностите на с. Пчелник, на дози момент няма данни за трайни или значителни влошавания на почвите.

Реализирането на инвестиционното предложение не е свързано с дейности, които биха могли да окажат значително отрицателно въздействие върху почвите.

Замърсяването на почвите по принцип е възможно от атмосферния въздух, отпадъчни води и отпадъци. Реализирането на предложението не предвижда отделянето на емисии над допустимите норми, както и не предвижда дейности, които да доведат до замърсяване и физическо унищожаване на почвите.

Въздействието е локално, постоянно, незначително.

Земни недра

Районът се характеризира с добра геоложка изученост. През 1992 г. е съставена геоложка карта в мащаб 1:100 000 (к.л. „Долни Чифлик“). В геоложкия строеж в областта участват скали и отложения с палеозойска и мезозойска възраст.

Практически интерес представляват следните скали и седименти:

Неогенска система

Плиоценска серия (N2)

Плиоценски седименти от континентален тип са установени в две находища - южно от селата Старо и Ново Оряхово и в долината на р. Хаджийска.

В първото находище трансгресивно върху седиментите на Галатската свита лежат пясъци с лещи от чакъли и глини с характерна ръждивоожълтеникава окраска. В горната част на разреза идват алевритови глини с тънки прослойки от охрозни пясъчници. Дебелината им е до 40 - 45 м.

Галатската свита (gN1tsh)

Отложенията с възраст неоген – чокрак са широко разпространени на повърхността, представени от пясъчници и глини. Рядко се срещат алевролити, мергели, варовици и конгломерати. Максималната им дебелина е до 350 м.

К в а т е р н е р

Кватернерните отложения, обект на хидрогеоложкото проучване, са широко разпространени в долината на р. Камчия и са представени от седименти с плейстоценска и холоценска възраст.

• Плейстоцен

За отложения с плейстоценска възраст се приемат кватернерните алувиални отложения от първата, втората и третата надзаливни тераси и някои морски образувания. В долината на р. Камчия са развити алувиални образувания от първата и втората надзаливни тераси (aQp3). Долните части на терасите са представени от чакъли и лещи от пясъци, а в горната част са глини. Първата надзаливна тераса се намира на 5 ÷ 8 м, а втората – на 20 ÷ 25 м над съвременното ниво на реката.

• Холоцен

Холоценските седименти са представени от пролувиално-делувиални, алувиални и морски образувания:

Пролувиално-делувиални образувания (a-prQeop) се наблюдават в долината на р. Камчия, значителни поройни конуси има в района западно от с. Старо Оряхово.


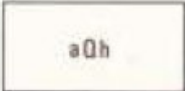

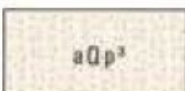
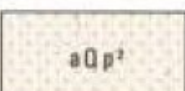
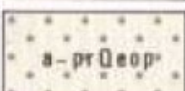
„Водоземане от съществуващ тръбен кладенец С-5х „Тотех – Старо Оряхово“ в ПИ с идентификатор 68998.94.920 в землището на с. Старо Оряхово, общ. Долни Чифлик, обл. Варна за самостоятелно водоснабдяване за напояване (чимове)“

Алувиални образувания (аQh) - за холоценски се приемат русловите алувиални седименти и отложенията на заливните тераси, които са широко разпространени по долината на р. Камчия. Алувиалните отложения са представени от чакъли, пясъци, глини и алувиален лъос, като последните преобладават. В долната част на терасите преобладават чакъли и пясъци. Обща дебелина на алувиалните образувания е около 15-20 м. представена от мергели с тънки прослойки от пясъчници.

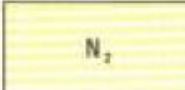
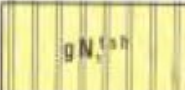
Геоложка карта на района:




КВАТЕРНЕР ПЛЕЙСТОЦЕН

	Съвременни морски образувания (плажни пясъци)
	Алувиални образувания - руслови и на заливните тераси (чакъли, пясъци, глини, алувиален лъос)
	Пролувиални образувания-наносни конуси (чакъли, пясъци)
	Алувиални образувания - I и II надзаливни тераси (пясъци, чакъли, глини)
	Алувиални образувания - III надзаливна тераса
	Алувиално - пролувиални образувания (чакъли)

НЕОГЕН

	Континентални образувания (чакъли, пясъци, глини)
	Галатска свита (конгломерати, пясъчници, пясъци, глини)

ПАЛЕОГЕН

	Русларска свита (глини, малко пясъци и глинести пясъчници; манганова руда)
---	---

„Водовземане от съществуващ тръбен кладенец С-5х „Тотех – Старо Оряхово“ в ПИ с идентификатор 68998.94.920 в землището на с. Старо Оряхово, общ. Долни Чифлик, обл. Варна за самостоятелно водоснабдяване за напояване (чимове)“

В резултат на реализацията на инвестиционното предложение за изграждането на водовземно съоръжение, се изключва вероятността от увреждане/замърсяване на геоложката основа и земните недра

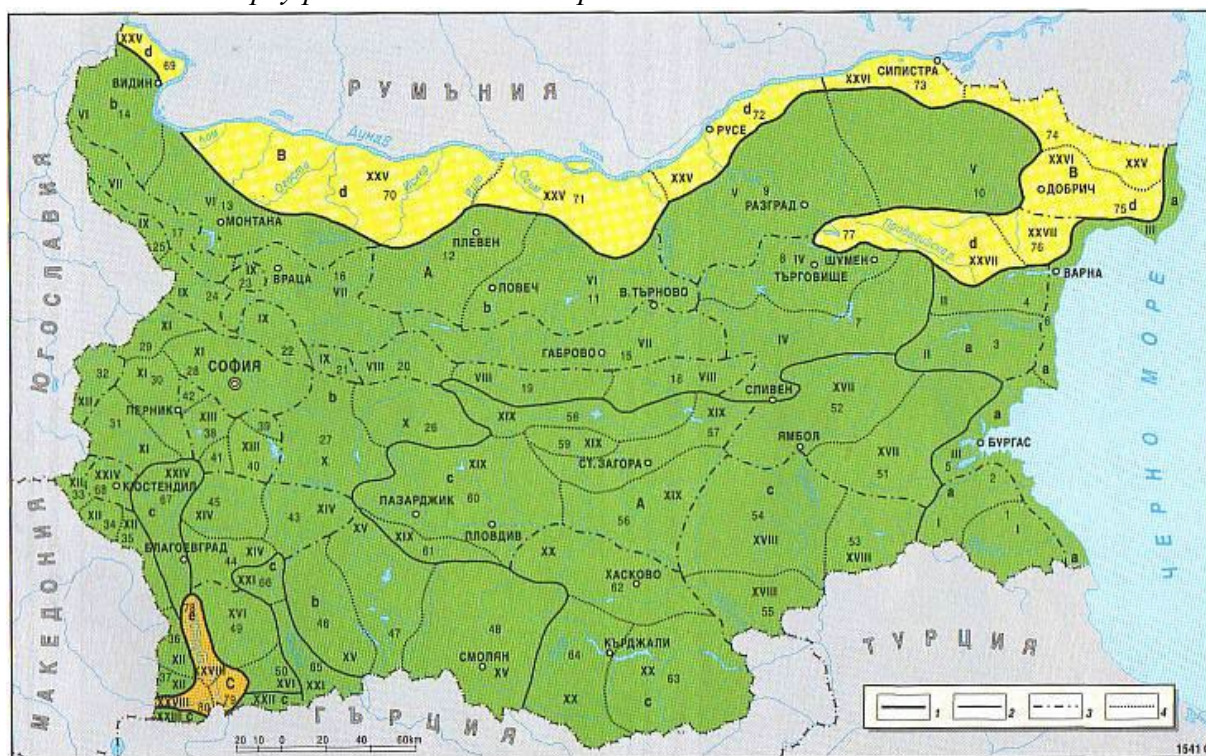
Биологично разнообразие

Растителност

Най-голям интерес от растителните съобщества на територията на общината предизвиква Камчийската заливна гора, известна още като Лонгоза, която е най-обширната подобна гора в страната. Тя е характерна с многоетажна структура, наличие на множество увивни растения (лиани) и голямо растително и животинско разнообразие, което ѝ придава облика на тропическа гора, формирана в условията на умерения климат. Интересни са периодичните заливания, дължащи се на наличието на места, по-ниски от морското ниво, както и на образуваната от наноси „пясъчна коса“ в устието на реката.

Растителното разнообразие е голямо, особено в лонгозната гора по поречието на р. Камчия и блатата около нея. Тук се срещат общо 245 вида висши растения, между които 8 застрашени от изчезване – грудеста горва, лъскаволиста млечка, блатно кокиче, блатен телиптерис, северница, битински синчец и др. В останалата част на общината се срещат характерните за цялата страна билки – мащерка, жълт кантарион, лайка, бял бъз, черен бъз, глог, шипка и др. Тези лечебни растения не представляват сериозен стопански интерес, тъй като на територията на общината няма регистрирани пунктове за изкупуване съгласно Закона за лечебните растения.

С реализацията на инвестиционното предложение се изключва вероятността за въздействие върху растителността в района.



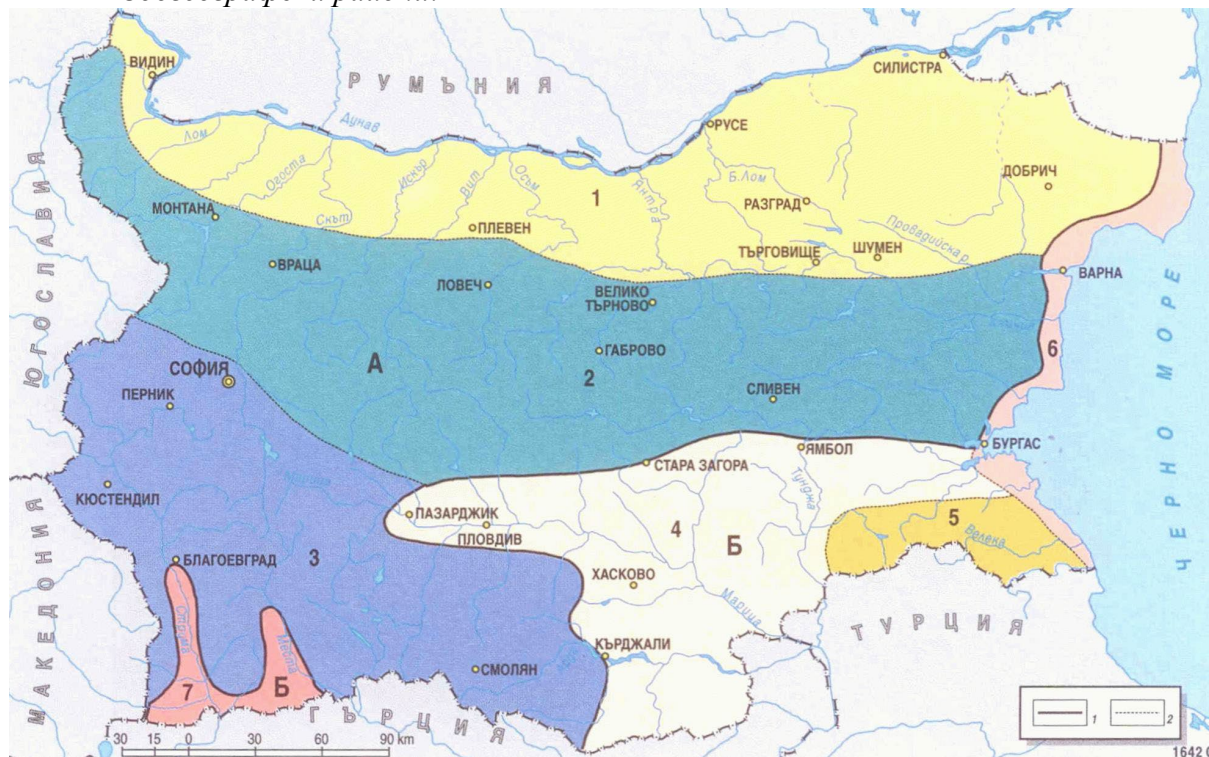
„Водоземане от съществуващ тръбен кладенец С-5х „Тотех – Старо Оряхово“ в ПИ с идентификатор 68998.94.920 в землището на с. Старо Оряхово, общ. Долни Чифлик, обл. Варна за самостоятелно водоснабдяване за напояване (чимове)“

Животински свят

Лонгоза е изключително богат и на животински видове. Тук се срещат 25 вида риби, седем от които са включени в националната Червена книга; 26 вида дребни бозайници, сред които най-интересни са видрата и кафявата горска полевка; 258 вида птици. 118 от установените видове птици са с неблагоприятен природозащитен статус в Европа, 32 от които гнездят. Сред редките видове са черният щъркел, малкият креслив орел, соколът орко, големият ястреб, осояда, както и седем от общо деветте вида кълвачи, разпространени в Европа.

Освен характерната за Лонгоза фауна, в близкото минало общината се е характеризирала с голямо дивечово разнообразие (сърни, елени, зайци, диви прасета, яребици, фазани, пъдпъдци, бекаси). Днес част от тях са застрашени от изчезване в резултат на интереса, който представляват като обекти за лов.

Зоогеографски райони:



1 – граница между евросибирската (А) и (Б) територия; 2- граница между зоогеографските райони 1. Дунавски район; 2. Старопланински район; 3. Рило-Пирински район; 4. Тракийски район; 5. Странджански район; 6. Черноморски район; 7. Струмско-Местенски район.

Предвидените дейности, няма да предизвикат промяна във видовото разнообразие и унищожаване на местообитания на важни за биоразнообразието видове. По време на строителните работи възможното въздействие, като безпокойство върху видовото разнообразие на фауната ще бъде минимално и кратковременно. Експлоатацията на съоръжението не предполага въздействие върху животинския свят.

Ландшафт

„Водовземане от съществуващ тръбен кладенец С-5х „Тотех – Старо Оряхово“ в ПИ с идентификатор 68998.94.920 в землището на с. Старо Оряхово, общ. Долни Чифлик, обл. Варна за самостоятелно водоснабдяване за напояване (чимове)“

Към настоящия момент в разглеждания имот не се експлоатират стопански сгради или други съоръжения.

Растителността е главен физиономичен компонент на ландшафта. Релефът на землището на с. Старо Оряхово е разнообразен - от равнинен до гористо-хълмист.

Прогнозно въздействие

- *териториален обхват – малък;*
- *степен на въздействие – незначителна, не се променят типове ландшафти и качествените им характеристики;*
- *продължителност на въздействие – дълготрайно;*
- *честота – постоянно;*
- *кумулятивни ефекти – не.*

Въздействие върху атмосферния въздух.

Емисиите, които ще се отделят при експлоатацията на обекта ще постъпват в атмосферата посредством вентилационната система на производствените помещения. Отделените емисии няма да окажат вредно въздействие върху качеството на атмосферния въздух, тъй като бързо дифузират в пространството.

Въздействието е постоянно, непряко, без кумулативен ефект.

Въздействие върху води.

Въздействие върху повърхностни води е нулево, тъй като обекта не предвижда водовземане от повърхностни води и заустване на отпадъчни води в повърхностни водни обекти.

При експлоатация на обекта, основно ще се въздейства върху подземните води, чрез извършваното водовземане от студени подземни води. Въздействието ще бъде постоянно, обратимо, незначително за което ще гарантира спазването на условията в издаденото разрешително за водовземане от БДЧР.

Въздействие върху почвите.

Въздействие върху почвите се очаква да настъпи. От категоризацията на имота и предвидените дейности, може да се изведе заключението, че въздействието върху почвите ще бъде ограничено, постоянно, необратимо локализирано единствено в рамките на имота.

Въздействие върху земни недра.

Не се очаква въздействие върху земните недра по време на нормална експлоатация на инсталацията, поради предвидените мерки за изолация на площадката.

Всички технологични модули ще бъдат монтирани и експлоатирани в рамките на имота.

Не се предполага наличие на въздействие.

Въздействие върху ландшафта.

Имотът, в който ще се реализира инвестиционното предложение, е част от основната площадка на „ТОТЕХ“ ЕООД.

По време на експлоатацията на обекта не се очакват отклонения в качеството на ландшафта в района.

Въздействие върху биологично разнообразие.

Дейността, която ще се развива в обекта няма да въздейства пряко върху защитените видове и местообитания поради значителното разстояние и намаляване на ефекта на емисиите вследствие от разстоянието до защитената зона.

„Водовземане от съществуващ тръбен кладенец С-5х „Тотех – Старо Оряхово“ в ПИ с идентификатор 68998.94.920 в землището на с. Старо Оряхово, общ. Долни Чифлик, обл. Варна за самостоятелно водоснабдяване за напояване (чимове)“

Не се очаква въздействие върху околната среда и биологичното разнообразие по време на експлоатацията на планираните промени.

Въздействие върху защитени територии.

Териториите на изброените защитени територии са на значително отстояние от площадката, на която ще бъде реализирано инвестиционното предложение. Поради това не се очаква въздействие върху защитени територии

2. ВЪЗДЕЙСТВИЕ ВЪРХУ ЕЛЕМЕНТИ ОТ НАЦИОНАЛНАТА ЕКОЛОГИЧНА МРЕЖА, ВКЛЮЧИТЕЛНО НА РАЗПОЛОЖЕНИЕТО В БЛИЗОСТ ДО ИНВЕСТИЦИОННОТО ПРЕДЛОЖЕНИЕ

В Република България чувствителните зони са определени със Заповед е с № РД-970/28.07.2003 г на Министъра на околната среда и водите, като за Черноморския район за басейново управление са както следва:

- Черно море, от границата при с. Дуранкулак до границата при с. Резово;
- Всички водни обекти във водосбора на Черно море.

Критериите за определянето на чувствителните зони са посочени в приложение № 4 на Наредба № 6/ 09.11.2000 г. за емисионни норми за допустимото съдържание на вредни и опасни вещества в отпадъчните води, зауствани във водните обекти.

Наредба № 6/ 09.11.2000 г. е в пряко съответствие с Директива 91/271/ЕЕС относно пречиствателните станции за отпадъчните води, изменена с Директива 98/15/ЕЕС.

Имот с идентификатор 68998.94.920 в землището на с. Старо Оряхово, общ. Долни Чифлик, обл. Варна попада в защитена зона по Директива 79/409/ЕЕС за опазване на дивите птици с код BG0000116 „Камчия“ и не попада в зона по Директива за местообитанията и попада в защитена зона

Същият се намира на около 450м северно от защитена зона за опазване на дивите птици с код BG0002044 „Камчийска планина“ от екологичната мрежа НАТУРА 2000.

Защитена зона за опазване на природните местообитания на дивата флора и фауна BG0000116 "Камчия" е разположена в землищата на с. Близнаци, с. Дъбравино, с. Круша, с. Китка, с. Равна гора, с. Садово, общ. Аврен, обл. Варна, с. Венелин, с. Горен чифлик, с. Гроздьово, гр. Долни чифлик, с. Ново Оряхово, с. Нова Шипка, с. Пчелник, с. Старо Оряхово, с. Шкорпиловци, общ. Долни чифлик, обл. Варна, с обща площ 129 199,361 дка, от които 7,468 кв. км морска акватория.

Предмет на опазване в защитена зона BG0000116 „Камчия" са:

- Типове природни местообитания съгласно по чл. 6, ал. 1, т. 1 от Закона за биологичното разнообразие (ЗБР):
 - 1110 Постоянно покрити от морска вода пясъчни и тинести плитчини;
 - 1130 Естуари;
 - 1140 Тинесто-песъчливи крайбрежни площи, които не са покрити или са едва покрити с морска вода;
 - 1160 Обширни плиткови заливи;
 - 2110 Зараждащи се подвижни дюни;

„Водовземане от съществуващ тръбен кладенец С-5х „Тотех – Старо Оряхово“ в ПИ с идентификатор 68998.94.920 в землището на с. Старо Оряхово, общ. Долни Чифлик, обл. Варна за самостоятелно водоснабдяване за напояване (чимове)“

- 2120 Подвижни дюни с *Ammophila arenaria* по крайбрежната ивица (бели дюни);
- 2130* Неподвижни крайбрежни дюни с тревна растителност (сиви дюни);
- 2180 Облесени дюни;
- 2190 Влажни понижения между дюните;
- 8330 Подводни или частично подводни морски пещери;
- 91E0* Алувиални гори с *Alnus glutinosa* и *Fraxinus excelsior* (*Alno-Pandion*, *Alnion incanae*, *Salicion albae*);
- 91F0 Крайречни смесени гори от *Quercus robur*, *Ulmus laevis* и *Fraxinus excelsior* или *Fraxinus angustifolia* покрай големи реки (*Ulmion minoris*);
- 91G0* Панонски гори с *Quercus petraea* и *Carpinus betulus*;
- 91M0 Балкано-панонски церово-горунови гори;

Местообитания на следните видове, съгласно чл. 6, ал. 1, т. 2 от ЗБР:

бозайници - *Европейски вълк (*Canis lupus*), Видра (*Lutra lutra*), Пъстър пор (*Vormelaperergusna*), Лалугер (*Spermophilus citellus*), Афала (*Tursiops truncatus*), Муткур (морска свиня) (*Phocoena phocoena*), Малък подкованос (*Rhinolophus hipposideros*), Широкоух прилеп (*Barbastella*

barbastellus), Дългоух нощник (*Myotis bechsteinii*);

земноводни и влечуги - Червенокоремна бумка (*Bombina bombina*), Голям гребенест тритон (*Triturus karelinii*), Шипоопашата костенурка (*Testudo hermanni*), Шипобедрена костенурка (*Testudo graeca*), Обикновена блатна костенурка (*Emys orbicularis*), Леопардов смок (*Elaphe sauromates*);

- риби - Карагъоз (Дунавска скумрия) (*Alosa immaculata*), Малък карагъоз (Харип) (*Alosa tanaica*), Распер (*Aspius aspius*), Приморска мряна (*Barbus bergi*), Обикновен щипок (*Cobitis taenia*), Европейска горчивка (*Rhodeus amarus*);

безгръбначни - Обикновен сечко (*Cerambyx cerdo*), *Cuscuta cinnaberinus*, Бръмбар рогач (*Lucanus cervus*), Буков сечко (*Morimus funereus*), *Алпийска розалия (*Rosalia alpina*), *Четириточкова меча пеперуда (*Euplagia callimorpha quadripunctaria*), *Dioszeghyana schmidtii*, Еуфидриас (*Euphydryas aurinia*), Лицена (*Lycaena dispar*)

Вертиго (Тесноустен спираловиден охлюв) (*Vertigo angustior*), Вертиго (Дезмолинов спираловиден охлюв) (*Vertigo moulinsiana*), Бисерна мида (*Unio crassus*);

растения - Обикновена пърчовка (*Himantoglossum carpinum*).

Защитена зона е обявена с цел:

опазване и поддържане на типовете природни местообитания, техните популации и разпространение в границите на зоната, за постигане и поддържане неблагоприятното им природозащитно състояние в Черноморския биогеографски регион;

подобряване на структурата и функциите на природни местообитания с кодове 2110, 2120, 2130*, 2180, 2190 и 91M0;

подобряване на състоянието на популациите на видовете Распер (*Aspius aspius*) и *Cuscuta cinnaberinus*;

„Водовземане от съществуващ тръбен кладенец С-5х „Тотех – Старо Оряхово“ в ПИ с идентификатор 68998.94.920 в землището на с. Старо Оряхово, общ. Долни Чифлик, обл. Варна за самостоятелно водоснабдяване за напояване (чимове)“

подобряване на местообитанията на видовете Червенокоремна бумка (*Bombina bombina*), Голям гребенест тритон (*Triturus karelinii*), Шипоопашата костенурка (*Testudo hermanni*), Шипобедрена костенурка (*Testudo graeca*), Обикновена блатна костенурка (*Emys orbicularis*) и Леопардов смок (*Elaphe sauromates*);

при необходимост подобряване на състоянието или възстановяване на типове природни местообитания, видове и техни популации. На терена не са извършвани минни изработки, които да създават потенциална опасност от слягане и пропадане. В района на инвестиционното намерение няма находища за открит добив на подземни богатства, включени в Националния баланс на запасите и ресурсите на подземни богатства.

Инвестиционното предложение не попада в границите на санитарно-охранителни зони около водоизточници и съоръжения за питейно-битово водоснабдяване и водоизточници на минерални води, с изключение на пояс III на СОЗ около водоизточник Вн-35 Кранево, от което не произтичат допълнителни забрани и ограничения спрямо настоящото инвестиционно намерение.

Реализацията на инвестиционното предложение няма вероятност да окаже значително отрицателно въздействие върху природни местообитания, популации и местообитания на видове (включително птици), предмет на опазване в най-близките защитени зони. Инвестиционното намерение няма да повлияе на елементите от НЕМ.

3. ОЧАКВАНИТЕ ПОСЛЕДИЦИ, ПРОИЗТИЧАЩИ ОТ УЯЗВИМОСТТА НА ИНВЕСТИЦИОННОТО ПРЕДЛОЖЕНИЕ ОТ РИСК ОТ ГОЛЕМИ АВАРИИ И/ИЛИ БЕДСТВИЯ

Инвестиционното предложение не представлява риск от възникване на големи аварии.

В обекта не се предвиждат опасни вещества, аерозолни инсталации или складиране на други токсични вещества, поради което същият не се класифицира като предприятие с нисък рисков потенциал или предприятие с висок рисков потенциал

4. ВИД И ЕСТЕСТВО НА ВЪЗДЕЙСТВИЕТО (ПРЯКО, НЕПРЯКО, ВТОРИЧНО, КУМУЛАТИВНО, КРАТКОТРАЙНО, СРЕДНО- И ДЪЛГОТРАЙНО, ПОСТОЯННО И ВРЕМЕННО, ПОЛОЖИТЕЛНО И ОТРИЦАТЕЛНО)

Вида на въздействието на инвестиционното предложение върху компонентите на околната среда и човешкото здраве е представено по отделно по компоненти и обобщено в табличен вид.

1.1. Върху въздуха

- По време на СМР – не се очаква пряко, отрицателно въздействие обособено на територията на площадката. Не се очаква кумулативен ефект. Основна мярка за редуциране на това въздействие е прилагане на мерки за редуциране на неорганизираните емисии на прах.

- По време на експлоатацията – не се очаква отрицателно въздействие. Не се очаква кумулативен ефект от съществуващата дейност.

1.2. Върху водите

„Водовземане от съществуващ тръбен кладенец С-5х „Тотех – Старо Оряхово“ в ПИ с идентификатор 68998.94.920 в землището на с. Старо Оряхово, общ. Долни Чифлик, обл. Варна за самостоятелно водоснабдяване за напояване (чимове)“

- По време на СМР - не се очаква въздействие. Ползването на вода от собствен водоизточник ще бъде в рамките на разрешените експлоатационни ресурси. Не е предвидено въздействие върху повърхностни водни обекти. Не се предвиждат дълбоки изкопи и/или ползване на приоритетни вещества при строителната дейност.

- По време на експлоатацията - очаква се въздействие. Ползването на вода от собствен водоизточник ще бъде в рамките на разрешените експлоатационни ресурси. Не е предвидено допълнително /над разрешеното/ въздействие върху подземни водни обекти.

1.3. Върху почвата

- По време на СМР - не се очаква въздействие. Не се предвиждат дълбоки изкопи и/или ползване на приоритетни вещества при строителната дейност.

- По време на експлоатацията - не се очаква въздействие.

1.4. Върху земните недра

- По време на СМР - не се очаква въздействие. Не се предвиждат дълбоки изкопи и/или ползване на приоритетни вещества при строителната дейност.

- По време на експлоатацията - не се очаква въздействие.

1.5. Върху ландшафта

- По време на СМР – не се очаква въздействие. Кладенецът представлява подземно съоръжение.

- По време на експлоатацията – не се очаква въздействие.

1.6. Върху минералното разнообразие

- По време на СМР – не се очаква въздействие.

- По време на експлоатацията - не се очаква въздействие. Инвестиционното предложение не е свързано с добив и/или употреба на минерални суровини.

1.7. Върху биологичното разнообразие

- По време на СМР – не се очаква въздействие.

- По време на експлоатацията - не се очаква въздействие. Инвестиционното предложение ще се реализира в рамките на имота. Същият не притежава характерното за района биологично разнообразие.

1.8. Върху материалното и културното наследство

- По време на СМР – не се очаква въздействие.

- По време на експлоатацията - не се очаква въздействие.

1.9. Върху персонала

- По време на СМР - очаква се пряко, краткотрайно, периодично, отрицателно въздействие обособено на територията на площадката. Не се предполага кумулативен ефект. Основни мерки представляват спазване правилата за безопасни и здравословни условия на труд.

- по време на експлоатацията – не се очаква значително въздействие.

1.10. Върху населението

- По време на СМР - очаква се непряко, временно, краткотрайно, положително въздействие върху местното население. Очаква се разкриване на временни работни места в район с висока безработица.

- по време на експлоатацията - очаква се непряко, постоянно, дълготрайно положително въздействие върху местното население. Очаква се разкриване на постоянни работни места в район с висока безработица.

1.11. От генериране на отпадъци

- По време на СМР - очаква се пряко, периодично, краткотрайно, отрицателно въздействие по отношение на образуваните отпадъци. Третирането им е

„Водовземане от съществуващ тръбен кладенец С-5х „Тотех – Старо Оряхово“ в ПИ с идентификатор 68998.94.920 в землището на с. Старо Оряхово, общ. Долни Чифлик, обл. Варна за самостоятелно водоснабдяване за напояване (чимове)“

свързано с допълнителни разходи за дружеството. Основна мярка за редуциране на въздействието е спазване йерархията по управление на отпадъците съгласно ЗУО – приоритетно предаване на отпадъците за оползотворяване (при възможност)

- По време на експлоатацията – не се очаква значително въздействие.

1.12. От рискови енергийни източници

- По време на СМР – не се очаква въздействие.

• По време на експлоатацията - не се очаква. Инвестиционното предложение не е свързано с подобни източници.

1.13. Върху материалните активи

• По време на СМР – очаква се пряко, краткотрайно, положително въздействие. Инвестиционното предложение е свързано с увеличаване материалните активи на дружеството.

• По време на експлоатацията - очаква се пряко, постоянно, дълготрайно, положително въздействие. Инвестиционното предложение е свързано с увеличаване материалните активи на дружеството.

1.14. От генетично модифицирани организми

- По време на СМР – не се очаква въздействие.

• По време на експлоатацията - не се очаква. Инвестиционното предложение не е свързано с подобни организми.

1.15. Дискомфорт

• По време на СМР - очаква се пряко, периодично, краткотрайно, отрицателно въздействие по отношение емисии на шум в околната среда от строителната дейност. Мерките за редуциране на емисиите се свеждат до използване на изправна строителна техника.

- по време на експлоатацията – не се очаква значително въздействие.

5. СТЕПЕН И ПРОСТРАНСТВЕН ОБХВАТ НА ВЪЗДЕЙСТВИЕТО - ГЕОГРАФСКИ РАЙОН; ЗАСЕГНАТО НАСЕЛЕНИЕ; НАСЕЛЕНИ МЕСТА (НАИМЕНОВАНИЕ, ВИД - ГРАД, СЕЛО, КУРОРТНО СЕЛИЩЕ, БРОЙ НА НАСЕЛЕНИЕТО, КОЕТО Е ВЕРОЯТНО ДА БЪДЕ ЗАСЕГНАТО, И ДР.)

В района на намерението няма обекти, подлежащи на здравна защита.

Най-близко разположеното населено място е с. Старо Оряхово. Броя на населението му според ГРАО (2024) е 2817.

Географски район - въздействието от реализацията на инвестиционното предложение ще бъде в рамките на разглежданата площадка

6. ВЕРОЯТНОСТ, ИНТЕНЗИВНОСТ, КОМПЛЕКСНОСТ НА ВЪЗДЕЙСТВИЕТО

Посочените в следващата таблица въздействия са пряко свързани с предвидените в инвестиционното предложение дейности и мерките за намаляването или предотвратяването им.

„Водовземане от съществуващ тръбен кладенец С-5х „Тотех – Старо Оряхово“ в ПИ с идентификатор 68998.94.920 в землището на с. Старо Оряхово, общ. Долни Чифлик, обл. Варна за самостоятелно водоснабдяване за напояване (чимове)“

Въздействие	Вероятност на поява на въздействието	Териториален обхват на въздействието	Вид на въздействието		Степен на въздействието	Характеристика на въздействието			Мерки за предотвратяване, намаляване или компенсиране на отрицателно въздействие
			Положително/отрицателно	Пряко/непряко		Честота	Продължителност	Кумулативно ст	
1.7. Върху биологичното разнообразие	Не се очаква върху флората	не	не	не	не	не	не	не	-
	Не се очаква върху фауната	не	не	не	не	не	не	не	-
	Не се очаква върху ЗТ	не	не	не	не	не	не	не	-
1.8. Върху материалното и културното наследство	Не се очаква	не	не	не	не	не	не	не	-
1.9. Върху персонала	Очаква се	имота	отрицателно	пряко	средна	временно	средно	възможна	Спазване правилата за безопасност
1.10. Върху населението	Очаква се	С. Старо Оряхово	положително	непряко	средна	временно	средно	няма	Нови работни места
1.11. От генериране на отпадъци	очаква се	площадката	отрицателно	пряко	много ниска	временно	краткотрайно	не се очаква	-
1.12. От рискови енергийни източници	Не се очаква	не	не	не	не	не	не	не	-
1.13. Върху материалните	очаква се	дружеството	положително	пряко	ниска	временно	краткотрайно	не се очаква	-

„Водовземане от съществуващ тръбен кладенец С-5х „Тотех – Старо Оряхово“ в ПИ с идентификатор 68998.94.920 в землището на с. Старо Оряхово, общ. Долни Чифлик, обл. Варна за самостоятелно водоснабдяване за напояване (чимове)“

Въздействие	Вероятност на поява на въздействието	Териториален обхват на въздействието	Вид на въздействието		Степен на въздействието	Характеристика на въздействието			Мерки за предотвратяване, намаляване или компенсиране на отрицателно въздействие
			Положително/отрицателно	Пряко/непряко		Честота	Продължителност	Кумулативност	
активи									
1.14. От генетично модифицирани организми	не се очаква	не	не	не	не	не	не	не	-
1.15. Дискомфорт	Очаква се /емисии на шум/	имота	отрицателно	пряко	ниска	временно	краткотрайно	не	Използване на изправна механизация
По време на експлоатацията									
1.1. Върху въздуха	Не се очаква	не	не	не	не	не	не	не	-
1.2. Върху водите	Повърхностни води не се очаква	не	не	не	не	не	не	не	-
	подземни води очаква се	да	не	да	много ниска	постоянно	постоянно	не	Спазване условия на разрешително
1.3. Върху почвата	Не се очаква	не	не	не	не	не	не	не	-

„Водовземане от съществуващ тръбен кладенец С-5х „Тотех – Старо Оряхово“ в ПИ с идентификатор 68998.94.920 в землището на с. Старо Оряхово, общ. Долни Чифлик, обл. Варна за самостоятелно водоснабдяване за напояване (чимове)“

Въздействие	Вероятност на поява на въздействието	Териториален обхват на въздействието	Вид на въздействието		Степен на въздействието	Характеристика на въздействието			Мерки за предотвратяване, намаляване или компенсиране на отрицателно въздействие
			Положително/отрицателно	Пряко/непряко		Честота	Продължителност	Кумулативно ст	
1.4.Върху земните недра	Не се очаква	не	не	не	не	не	не	не	-
1.5.Върху ландшафта	Не се очаква	не	не	не	не	не	не	не	-
1.6. Върху минералното разнообразие	Не се очаква	не	не	не	не	не	не	не	-
1.7. Върху биологичното разнообразие	Не се очаква върху флората	не	не	не	не	не	не	не	-
	Не се очаква върху фауната	не	не	не	не	не	не	не	-
	Не се очаква върху ЗТ	не	не	не	не	не	не	не	-
1.8.Върху материалното и културното наследство	Не се очаква	не	не	не	не	не	не	не	-
1.9.Върху персонала	Не се очаква	не	не	не	не	не	не	не	-
1.10.Върху населението	Очаква се	С. Старо Оряхово	положително	непряко	средна	постоянно	дълготрайно	не	Нови работни места

„Водовземане от съществуващ тръбен кладенец С-5х „Тотех – Старо Оряхово“ в ПИ с идентификатор 68998.94.920 в землището на с. Старо Оряхово, общ. Долни Чифлик, обл. Варна за самостоятелно водоснабдяване за напояване (чимове)“

Въздействие	Вероятност на поява на въздействието	Териториален обхват на въздействието	Вид на въздействието		Степен на въздействието	Характеристика на въздействието			Мерки за предотвратяване, намаляване или компенсиране на отрицателно въздействие
			Положително/отрицателно	Пряко/непряко		Честота	Продължителност	Кумулативно ст	
1.11. От генериране на отпадъци	Не се очаква	не	не	не	не	не	не	не	-
1.12. От рискови енергийни източници	Не се очаква	не	не	не	не	не	не	не	-
1.13. Върху материалните активи	Очаква се	дружеството	положително	пряко	средна	постоянно	дълготрайно	не	-
1.14. От генетично модифицирани организми	не се очаква	не	не	не	не	не	не	не	-
1.15. Дискомфорт	Не се очаква	не	не	не	не	не	не	не	-

7. ОЧАКВАНОТО НАСТЪПВАНЕ, ПРОДЪЛЖИТЕЛНОСТТА, ЧЕСТОТАТА И ОБРАТИМОСТТА НА ВЪЗДЕЙСТВИЕТО

Не се предвиждат строително-монтажни работи. Съоръжението и водопроводната система са съществуващи.

За периода на експлоатация въздействието ще е постоянно и дълготрайно.

Не се очакват промени в екологичното състояние на района от реализацията на инвестиционното предложение.

Очакваното настъпване, продължителността, честотата и обратимостта на въздействието от конкретното инвестиционно предложение са посочени в Таблица „Матрица за оценка на потенциалните въздействия при реализация на инвестиционното предложение“

8. КОМБИНИРАНЕТО С ВЪЗДЕЙСТВИЯ НА ДРУГИ СЪЩЕСТВУВАЩИ И/ИЛИ ОДОБРЕНИ ИНВЕСТИЦИОННИ ПРЕДЛОЖЕНИЯ

Всички дейности свързани с инвестиционното предложение са пространствено ограничени в рамките на имота на дружеството и не се очаква комбиниране с въздействия на други съществуващи и/или одобрени инвестиционни предложения.

9. ВЪЗМОЖНОСТТА ЗА ЕФЕКТИВНО НАМАЛЯВАНЕ НА ВЪЗДЕЙСТВИЯТА

Ефективно редуциране на негативните въздействия е възможно чрез редица технологични решения:

- Преди започване на монтажните работи под апаратурата ще бъде изградена пясъчна покривка за предпазване на горния слой от замърсяване с масла и горива.
- Отвеждането на водочерпената вода ще става на определените за това места.

Всички описани технологични мерки са свързани пряко или косвено с редуциране нивата на замърсителите емитирани в компонентите на околната среда.

10. ТРАНСГРАНИЧЕН ХАРАКТЕР НА ВЪЗДЕЙСТВИЕТО

При изграждането и експлоатацията на обекта не се очаква въздействие върху населението и околната среда на територията на друга държава или държави.

11. МЕРКИ, КОИТО Е НЕОБХОДИМО ДА СЕ ВКЛЮЧАТ В ИНВЕСТИЦИОННОТО ПРЕДЛОЖЕНИЕ, СВЪРЗАНИ С ИЗБЯГВАНЕ, ПРЕДОТВРАТЯВАНЕ, НАМАЛЯВАНЕ ИЛИ КОМПЕНСИРАНЕ НА ПРЕДПОЛАГАЕМИТЕ ЗНАЧИТЕЛНИ ОТРИЦАТЕЛНИ ВЪЗДЕЙСТВИЯ ВЪРХУ ОКОЛНАТА СРЕДА И ЧОВЕШКОТО ЗДРАВЕ

„Водовземане от съществуващ тръбен кладенец С-5х „Тотех – Старо Оряхово“ в ПИ с идентификатор 68998.94.920 в землището на с. Старо Оряхово, общ. Долни Чифлик, обл. Варна за самостоятелно водоснабдяване за напояване (чимове)“

Начинът за изпълнение на настоящите проектни работи и мерките за опазване на околната среда са съобразени със съществуващата в Република България нормативна уредба (закони, наредби и др.) свързана с опазване на околната среда, водите и земните недра.

Процесът на работа не е свързан с отделяне на опасни или токсични вещества, нито с използване на такива. Изграждането на сондажа не може да причини някакво увреждане на земните недра от типа на деформации, замърсяване и пр. Нивото на шума и запрашаване на въздуха от работата на сондажните машини и транспортните средства няма да превишава това на съществуващата транспортна и строителна техника.

За опазване на земните недра и околната среда да се спазва следното:

- Преди мобилизиране на техниката и оборудването да се очертаят границите на работната площадка и подходните пътища към нея;

- Под машините, съдържащи масла и други ГСМ, да се поставят събирателни тави за да не се допусне замърсяване на терена при евентуални течове;

- Битовите и технологичните отпадъци да се събират разделно в специални контейнери;

- Проектираните ремонтни работи, както и съпътстващите дейности, са съобразени с всички правила залегнали в Закона за здравословни и безопасни условия на труд /ЗЗБУТ/ и Наредба № 9 за минималните изисквания за осигуряване на безопасността и здравето на работещите при добиване на подземни богатства чрез сондиране. Като цяло за всички дейности, свързани с прокарване, обследване и подземен ремонт на сондажи, е в сила „Правилник по безопасността на труда при геологопроучвателните работи и добива на нефт и газ Д-02-002“ и инструкциите на Дружеството за безопасна работа и здравословни условия на труд.

- Както персоналът на основния изпълнител, така и всички специалисти и сътрудници на Възложителя и/или други организации, наблюдаващи и контролиращи ремонтните работи, са длъжни да спазват правилника и инструкциите за неговото приложение.

- Техническият ръководител на обекта е отговорен за безопасното провеждане на операциите.

- Носенето на предпазно облекло и индивидуални средства за защита в района на обекта, на работните площадки е задължително за всички.

- Работните места, машините и оборудването, подходните пътеки и пътища се поддържат чисти и в техническа изправност. Всяка установена нередност се отстранява незабавно. Особено от голямо значение и важност са изправността на оборудването и уменията на личния състав да работи с него, правилно и бързо да реагира още при първите признаци за водопроявления, за да не се допусне неконтролируем разлив.

- Преди започване на работа, преди извършване на определени операции (спускане на колони, циментиране, тестване на инсталации на налягане, аварийно-спасителни работи и други) се провежда извънреден инструктаж с участващите работници и специалисти.

- Не се допускат на работа лица употребили алкохол и други упойващи средства.

- Забранено е внасянето и консумацията на алкохолни напитки и упойващи вещества на работното място.

- Монтажните и ремонтните работи да се извършват само в светлата част на денонощието. При гръмотевични бури и силен дъждовалеж работещите на обекта да се оттеглят на закрито, а не под околните дървета метални конструкции и пр.

„Водовземане от съществуващ тръбен кладенец С-5х „Тотех – Старо Оряхово“ в ПИ с идентификатор 68998.94.920 в землището на с. Старо Оряхово, общ. Долни Чифлик, обл. Варна за самостоятелно водоснабдяване за напояване (чимове)“

- Всички изкопи, отворени шахти и други опасни места ще бъдат оградени и подходящо маркирани.
- При транспортните преходи да се спазва „Правилника за движение по улиците и пътищата“.
- Товаро-разтоварните операции да се извършват с изправни сапани с необходимата товарносимост, не по-малка от 3 тона.
- Машините да се стабилизират преди започване на товаро-разтоварни работи.
- Не се разрешава ръчно пренасяне, товарене и разтоварване на материали, съоръжения и други с тегло по-голямо от 50 кг.
- При работещи машини на площадката, не се разрешава едновременно извършване на ръчна работа от хора.
- При извършване на огневи работи (газово рязане и ел. заваряване) всички леснозапалими материали да се отстранят от мястото на работа и да се осигурят средства за гасене. Пушенето и паленето на огън в района на обекта е абсолютно забранено.

Извършване на собствен мониторинг на количественото състояние, който включва:

- измерване на черпените водни обеми през периода на експлоатация;
- измерване на нивата на подземните води по време на работа на помпеното оборудване;
- измерване на нивата на подземните води преди включване на помпеното оборудване;

Измервания на водните нива се извършват в последния ден на всеки календарен месец през периода на експлоатацията. Данните от всички измервания се вписват в специален дневник.

Данните от измерванията на черпените водни количества и нивата на подземните води към 30 юни и 31 декември, в срок до 14 дни, се предават на Басейнова Дирекция Черноморски район.

№ по ред	Мерки	Период/фаза	Резултат на изпълнение
1	2	3	4
1	Монтажните работи да се ограничат само в имота на инвеститора	По време на СМР	Опазване на съседните терени от замърсяване
2	При извършване на дълбоки изкопи в близост до тях да не се съхраняват отпадъци и/или опасни вещества	По време на СМР	Опазване на подземните води; Опазване на почви
3	Своевременно извозване на отпадъци, съгласуване на схемите за извозване на отпадъците с Община Долни Чифлик	По време на СМР	Опазване на почви Опазване на съседните терени от замърсяване Намаляване на неорганизираните емисии

„Водовземане от съществуващ тръбен кладенец С-5х „Тотех – Старо Оряхово“ в ПИ с идентификатор 68998.94.920 в землището на с. Старо Оряхово, общ. Долни Чифлик, обл. Варна за самостоятелно водоснабдяване за напояване (чимове)“

№ по ред	Мерки	Период/фаза	Резултат на изпълнение
1	2	3	4
5	Спиране на товаро-разтоварни дейности на прахообразни материали и отпадъци при силен вятър	По време на СМР	Опазване чистотата на атмосферния въздух
6	Оросяване на запрашени повърхности и терени	По време на СМР	Опазване чистотата на атмосферния въздух
7	Редовна поддръжка на технологично оборудване	По време на експлоатацията	Редуциране емисиите шум; Предотвратяване загуби на вода
8	Изготвяне/актуализиране на Вътрешен аварийен план	По време на експлоатацията	Предотвратяване възникване и на производствени аварии

IV. ОБЩЕСТВЕН ИНТЕРЕС КЪМ ИНВЕСТИЦИОННОТО ПРЕДЛОЖЕНИЕ:

Обява за инвестиционното намерение до обществеността е публикувана на Публикувано на 01.04.2024 г. в интернет на адрес: http://ekofaktor.com/obiava_Toteh.html

До настоящия момент към инвестиционното предложение не е проявен обществен интерес.